



Ágæti félagsmaður,

## 5% lækkun á Yara áburði

Það er ánægjulegt að segja frá því að verð á Yara áburði mun lækka milli vertíða um 5%. Áburður er einn stærsti kostnaðarliður bænda og verðlækkun því mjög jákvæð. Verð getur breyst ef forsendur breytast og eru bændur því hvattir til að tryggja sér áburð á lækkuðu verði sem fyrst.

Sjá má allar upplýsingar um verð og vöruval á heimasíðunni:

[www.yara.is](http://www.yara.is)



## Sauðfjársláturtíð 2024

Vel gekk að manna starfsemina en alltaf er áskorun að þjálfa margt nýtt fólk í byrjun.

Í haust var slátrað 85.023 dilkum og 8.484 fullorðnu fé, samtals 93.507 kindum sem er fækkun um 4,3% frá fyrra ári. Sláturtíð var stytta um þrjú daga en þrátt fyrir það hefði nýting sláturgetunnar mátt vera betri í annarri og þriðju sláturviku.

Afköst voru svipuð og fyrri ár.

Það er sífelld barátta að halda aftur af kostnaði enda augljós tengsl á milli sláturkostnaðar og verðs til bænda.

Eitt af því sem hefur hækkað umfram verðbreytingu er kostnaður við að flytja fé til sláturhúss. Sjá eftirfarandi töflu:

Ár	Kostn[mkr]	Fjöldi km	Fjöldi fjár	km/kind	Kostn/kind
2018	38.4	96,000	109,200	0.88	352
2019	41.5	98,150	111,100	0.88	374
2020	41.3	96,650	107,800	0.90	383
2021	44.6	101,700	106,500	0.95	419
2022	50.5	100,000	99,700	1.00	507
2023	53.7	99,700	98,750	1.01	544
2024	53.3	95,800	93,500	1.02	570

Í þessum kostnaði er ekki talinn kostnaður SS við að viðhalda, endurnýja sauðfjárnagana og greiða af þeim þungaskatt.

SS mun skoða breytingar fyrir næstu sláturtíð til að lækka kostnað við flutning fjár að sláturhúsi.

Gæði eru, hafa verið og verða aðalsmerki SS. Í þessu felst að gæði þarf að tryggja á öllum stigum framleiðslunnar.

Það er mikilvægt að í hvívetna sé meðhöndlun sláturgripa þannig að gæði afurða verði eins mikil og hægt er og að dýravelferðar sé gætt. Hvíld og fóðrun fyrir slátrun eru mikilvægir þættir í þessu sambandi.

Sjá nánar eftirfarandi reglugerð, þar sem segir meðal annars:

„Ef sauðfé er slátrað innan tólf klukkustunda frá flutningi frá brottfararstað skal fóðri haldið frá þeim í að minnsta kosti 8 klukkustundir fyrir flutning.“

<https://island.is/reglugerdir/nr/0527-2017>

## Útflutningsmál haustsins og gærur

Í haust hafa verið flutt út nær 200 tn af kindakjöti sem er svipað magn og fyrra ár. Auk þess hefur verið flutt út mikið magn af aukaafurðum sem fara að stærstum hluta í dýrafóður. Verð er í flestum tilfellum 5-10% herra en fyrra ár en á móti kemur að, ýmiss kostnaður hefur hækkað og íslenska krónan hefur heldur styrkst. Skilaverð er því svipað og fyrra ár.



Gærur eru sér á parti og staðan þar því miður hörmuleg. Ekki hafa fundist kaupendur nema fyrir rúman helming gæranna og verð lækkað verulega milli ára. Af þessum sökum hefur félagið hent tæpum helmingi allra gæra til að leggja ekki í fullan kostnað þ.m.t. geymsluhúsnæði fyrir gærur sem veruleg óvissa var um sölu á.

Miðað við fyrra ár þá er tjón félagsins áætlað um 30-35 mkr. vegna lægra söluverðs, minna selds magns og kostnaðar við að henda því sem ekki tókst að selja.

Skýringar á erfiðum aðstæðum á gærumörkuðum virðast vera þær helstar að síðustu tveir vetur hafa verið óvenju hlýir í Evrópu og sala á gæruflíkum því dregist saman. Stríð í Úkraínu hefur stoppað sölu frá Tyrklandi til Rússlands sem var stór markaður. Og að síðustu er efnahagsástandið í Tyrklandi mjög slæmt sem hefur dregið úr starfsemi margra sútunar-fyrirtækja sem keyptu íslenskar gærur til vinnslu og sölu.

## Óvissa um sláturáætlun 2025

Undanfarin ár hefur SS gefið út sláturáætlun næsta hausts í nóvember árið á undan svo bændur geti metið hagkvæman sláturtíma fyrir fengitíð.

Nú er það ekki hægt vegna óvissu um aukna þörf á slátrun við fækkun sláturhúsa á Norðurlandi. Nýlega var gefið út að tveimur sláturhúsum á Norðvesturlandi verði lokað fyrir næsta haust. Skömmu síðar úrskurðaði héraðsdómur að lagabreyting í vor, sem lokun annars hússins byggist á, væri ólögleg.

Því er komin upp óvissa um hvað verður. Málið hefur mikið vægi þar sem málsmeðferð Alþingis var dæmd ólögmæt og nauðsynlegt að fá úrskurð Hæstaréttar

um þetta efni sem mun taka a.m.k. 4-5 mánuði.

Ef báðum sláturhúsunum verður lokað þá þarf slátrun rúmlega 150 þúsund fjár að fara annað. Ekki eru nema þrír valkostir í stöðunni og SS með einn þeirra.

Í haust var slátrað í 38 daga samtals 93.500 kindum hjá SS. Meðaltal slátrunar á dag yfir allan tímann var 2.460 kindur.

Við fyrstu skoðun er raunhæft að bæta við einni sláturviku framan við og einni aftan við og einnig að auka dagslátrun um 200 kindur að meðaltali.

M.v. þessar forsendur þá eykst sláturgeta SS um 36 þúsund fjár og yrði tæpar 130 þúsund kindur. Það væru því um 114 þúsund fjár af þessum 150 þúsund sem þyrftu að fara annað.

Vandinn er sá að ef niðurstaða Hæstaréttar liggur ekki fyrir fyrr en í vor þá er of stuttur tími til hausts til að breyta lengd sláturtíma.

SS verður því að fylgjast með þróun þessa máls og taka ákvörðun byggð á líklegri niðurstöðu og þeim áhuga sem félagið fær um aukið innlegg af félagssvæðinu.

Það er mikilvægt að bændur á félagssvæði SS sem hafa ekki lagt inn hjá SS en hyggjast gera það næsta haust hafi samband við afurðastöðina á Selfossi sem fyrst.

## Vambir

Nokkur umræða hefur verið um þá ákvörðun SS að hætta í haust að kalóna vambir til sölu. SS bauð lengst allra afurðastöðva upp á þessa vöru en ekki var talið verjandi að leggja í þennan kostnað lengur.

Það er jákvætt að neytendur kunni að meta þjóðlegan og góðan mat en stundum verða breytingar.

Sala SS árið 2023 var 2.250 pakkningar með 3 vömbum í. Ljóst er að margir keyptu meira en eina pakkningu og má því fullyrða að sú ákvörðun að hætta að selja kalónaðar vambir hefur snert færri en tvö þúsund neytendur.



Kalónaður keppur

Sá misskilningur hefur heyrst að SS hafi í stað sölu innanlands selt kalónaðar vambir úr landi. Það er ekki rétt. SS seldi skolaðar vambir úr landi til dýramatsframleiðslu en slík vara er ekki hæf til manneidis.

## Hvert stefnir kindakjötsframleiðslan ?

Undanfarin ár hefur undirritaður, í lok sláturtíðar, greint þróun slátrunar og metið hverju megi búast við næsta ár á landsvísu.

Sjá hefur mátt að ef hlutfall fullorðins af heildarslátrun er meiri en rúm 9% þá er samdráttur árið eftir.

Fyrir neðan er uppfærð tafla sem sýnir þróunina frá árinu 2018.

Ár	Dilkar	Fullorðið	Samtals	Hlutfall fullorðið	SS Dilkar	SS Fullorðið	Samtals	Hlutfall fullorðið
2018	542,113	58,395	600,508	9.7%	97,575	12,240	109,815	11.1%
2019	507,165	56,275	563,440	10.0%	99,457	11,246	110,703	10.2%
2020	485,701	50,948	536,649	9.5%	97,407	10,391	107,798	9.6%
2021	465,324	50,660	515,984	9.8%	94,906	11,589	106,495	10.9%
2022	446,164	50,674	496,838	10.2%	89,019	10,705	99,724	10.7%
2023	418,202	46,701	464,903	10.0%	87,117	10,620	97,737	10.9%
2024	399,832	44,500	<b>444,332</b>	10.0%	<i>Spá</i>			
2024	404,672	44,411	449,083	9.9%	85,023	8,484	93,507	9.1%
2025	395,496	43,614	439,110	9.9%	<i>Spá</i>			



Spá sem gerð var eftir sláurtíð 2023 fyrir liðandi haust hefur reynst nákvæm. Frávik í slárun dilka var -1,2% og frávik í slárun á fullorðnu var +0,2%.

Með sömu aðferðarfræði er því spáð að slárun næsta haust verði um 395 þúsund dilkar og um 44 þúsund fullorðið, samtals 439 þúsund kindur.

Einnig má sjá að breyting er frá fyrri árum í því að hlutfall fullorðins í slárun SS í haust var lægra en landsmeðaltalið sem bendir þá til þess að samdráttur á innleggssvæði SS verði minni en á landsvísu næsta haust.

## Kjötmat haustsins og síðustu ára

Kjötmat á að vera hlutlaus mælikvarði á gæði þeirra vöru sem bændur afhenda. Matið heyrir undir MAST. SS og öðrum er óheimilt að hafa nokkur afskipti af framkvæmd kjötmats annað en að aðstoða og eftir atvikum óska eftir eftirliti Yfirkjötmats til að tryggja samræmt kjötmat.

Fallþyngd dilka lækkaði í haust. Meðalgerð lækkaði samhliða sem er eðlilegt.

Það má hafa ýmsar skoðanir á því hvort mat er rétt eða rangt í afurðastöðvunum en aðalatriðið er að samræmi sé til staðar. Sjá eftirfarandi niðurstöðu liðinna ára:

	Einkunn fyrir Gerð									
	2024	2024 þyngd	2023	2023 þyngd	2022	2022 þyngd	2021	2021 þyngd	2020	2020 þyngd
Kaupfélag Skagfirðinga	9.01	16.55	9.61	17.17	9.42	16.65	9.54	17.34	9.30	16.90
Sláturfélag Suðurlands	9.51	17.46	9.63	17.39	9.19	16.73	9.16	17.29	8.87	16.51
Sláturhús Norðlenska	9.19	16.68	9.14	16.96	9.13	16.40	9.26	17.26	9.12	16.99
Fjallalamb, Röndin 3	9.4	16.92	9.97	17.16	9.27	15.64	9.99	17.35	9.37	16.89
Sláturhús KVH ehf	9.89	17.21	10.05	17.64	9.88	17.02	9.89	17.86	9.80	17.37
SAH Afurdir ehf	9.69	16.71	9.59	17.11	9.35	16.64	9.42	17.46	9.53	16.81
Sláturhús Vesturlands	9.47	17.58	9.39	17.36	9.02	17.62	9.46	18.51	9.24	17.42
<b>Meðaltal</b>	<b>9.45</b>	<b>16.94</b>	<b>9.58</b>	<b>17.22</b>	<b>9.32</b>	<b>16.60</b>	<b>9.43</b>	<b>17.40</b>	<b>9.27</b>	<b>16.89</b>

Í þremur tilfellum má sjá að gerð hækkaði þrátt fyrir lægri meðalþyngd eða lækkaði þrátt fyrir aukna meðalþyngd sem eru frávik frá því sem búast mætti við.

Það er næsta víst að mannlegt mat verður aldrei alveg samræmt. Því er áhugavert að kanna hvort sú aðferð, sem notuð er í Noregi eigi við hér á landi, þar sem lengd skrokks og þyngd er notuð til að ákveða gerð.

### Kyngreining nautgripasæðis

Í fréttabréfum hefur áður komið fram að kyngreining nautgripasæðis væri eitt stærsta hagræðingarmál síðari ára í framleiðslu nautakjöts.

Í Bændablaðinu í lok ágúst kom fram í viðtali við Sveinbjörn Eyjólfsson forstöðumann Nautastöðvarinnar á Hesti að fundist hafi mjög farsæl lausn með samningi um að hingað komi fólk og búnaður erlendis frá til að sinna þessu verkefni tímabundið, er á þarf að halda, í stað þess að byggja upp aðstöðu innanlands sem hefði verið vannýtt og alltaf dýrari kostur.

Ástæða er til að hrósa Sveinbirni og hans fólki fyrir þessa skynsömu niðurstöðu. Sjá nánar:

<https://www.bbl.is/frettir/kyngreining-saedis-hefst-i-haust>



## Nýtt glýkólkerfi í matvælavinnslunni

SS rekur lang stærstu og öflugustu matvælavinnslu landsins. Hitun og kæling er mikilvægur hluti af framleiðslu margra matvara.

Hefðbundnir kælimiðlar eru ammoníak, freon og í seinni tíð kolsýra (CO<sub>2</sub>) sem hefur verið að koma í staðinn fyrir freon í minni kerfum.

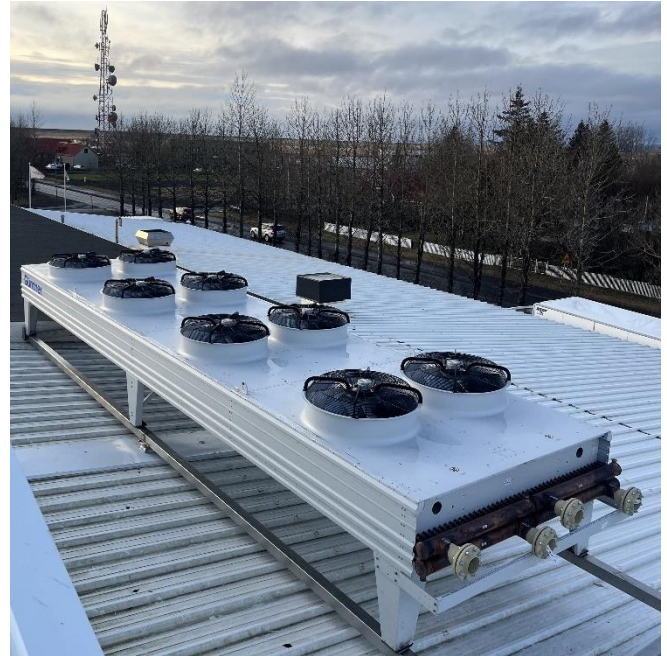
Ammoníak hentar mjög vel til frystingar og kælingar og er vel þekktur og umhverfisvænn kælimiðill sem hefur verið notaður lengi fyrir stærri kerfi. Hætta getur stafað af ammoníaki ef það lekur yfir í vinnslurými. Kolsýra getur einnig verið hættuleg vegna mikils þrýstings og þess að hún er lyktarlaus og ryður burtu súrefni ef hún lekur inn í vinnslurými. En bæði ammoníak og kolsýra eru góðir náttúrulegir kælimiðlar.

Freon hefur lengi verið notað til kælingar, einkum fyrir minni kerfi. Freon er óumhverfisvænt vegna áhrifa þess á eyðingu ózonlagsins auk þess sem sum freonefni eru gróðurhúsalofttegundir. Mjög há gjöld eru á freonefnum til að draga úr notkun þeirra.

Það er hluti af umhverfisstefnu SS að draga úr notkun á freon og nota þess í stað ammoníak og kolsýru sem kælimiðla.

Glýkól, sem er nokkurs konar frostlögur, er notað til að flytja varma frá kælum til varmaskiptis þar sem ammoníak tekur við og færir varmann til kælivéla. Þar er varminn svo aftur færður að hluta til upphitunar á vatni, sem má svo nota í staðinn fyrir aðkeypt heitt vatn, en síðasta þrepið er að flytja varmann yfir í andrúmsloftið með loftkældum eimsvölum („condensers“).

Með þessum hætti verður allur kæliferrillinn miklu umhverfisvænni og hagkvæmari til lengri tíma litið.



*Loftkældir eimsvolar á þaki vinnslunnar*



*Tvær Sabroe vélar, sem eru hluti glýkól kerfisins*

Heildar fjárfesting í þessum áfanga er um 120 mkr.



## Rafmagnsbílar fyrir söludeild

Rafmagnsbílar verða sífellt fullkomnari og munu á næstu árum verða stór hluti bílaflota landsmanna.

SS hefur til margra ára keypt svokallaða tengitvinnbíla sem hafa komið ágætlega út. Gallinn er hins vegar sá að þessir bílar eru flóknir þar sem í þeim er bæði búnaður fyrir hefðbundnar brennsluvélar og rafdrif.

Rekstrarkostnað á öllum bílum félagsins er gerður upp tvisvar á ári og þá bæði horft til viðhalds, kostnaðar við eldsneyti og til annars rekstrarkostnaðar.

Það er áberandi hvað kostnaður við viðhald hefur aukist umfram annan kostnað og er orðinn ráðandi þáttur í hversu lengi borgar sig að nýta bíla. Lækkandi endursöluverð með aldri telur mun minna en hvernig viðhaldskostnaður eykst.

Í þessu sambandi er þekkt að viðhaldskostnaður rafmagnsbíla er miklu minni en hefðbundin bíla og kemur til viðbótar við sparnað í eldsneyti.

SS keypti í fyrra fjóra Opel rafmagnsbíla fyrir söludeild og var að bæta við tveimur af Honda gerð. Það verður fróðlegt að bera saman kostnað við rekstur þessara bíla á móti eldri bílum. Reikna má með að hagkvæmt verði að öll endurnýjun fyrir söludeild verði með rafmagnsbílum sem styttest í að verði með svipaða drægni og bílar með brennsluvélar.



*Tveir nýir Honda rafmagnsbílar tilbúnir til notkunar*

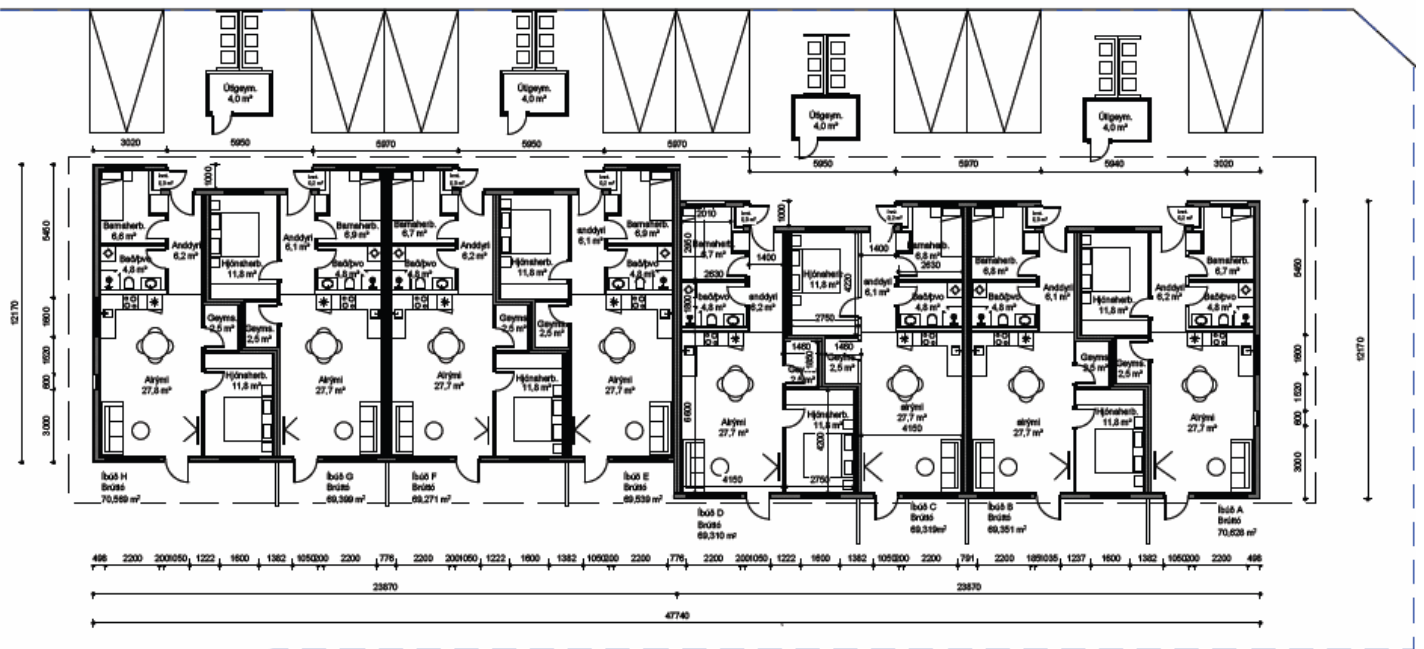
## Þriðja raðhúsið fyrir starfsfólk

Starfsemi byggir á starfsfólki og það er ekki hægt að manna starfsemi vinnslunnar á Hvolsvelli nema hægt sé að bjóða fólki sem vill vinna hjá okkur aðgang að húsnæði a.m.k. til skemmri tíma uns það vill og getur fært sig á almennan markað.

Í heild á SS húsnæði fyrir um 52 starfsmenn á Hvolsvelli. Hluti þessa húsnæðis er 16 tveggja herbergja (50 m<sup>2</sup>) íbúðir í tveimur raðhúsum.

SS hefur fengið úthlutað þriðju lóðinni. Í undirbúningi er að geta lagt fram tillögu til stjórnar um byggingu þriðja hússins með stærri íbúðum en eru í hinum tveimur.

Ef ákvörðun verður tekin um þessa fjárfestingu þá verður seldur á móti hluti þeirra eigna sem SS á og er með í útleigu.



Teikning af radhúsi með átta 67 m<sup>2</sup> þriggja herbergja radhúsíbúðum



Útlit til suðurs

## Staðan á kjötmarkaði

Nýjustu upplýsingar um framleiðslu og sölu til loka október liggja fyrir í Mælaborði landbúnaðarins. Yfir 12 mánuði má sjá 2,6% aukningu í framleiðslu á alifuglakjöti og 6,7% aukningu í framleiðslu á svínakjöti.

Samdráttur í framleiðslu á kindakjöti er 6,4%.

Salan í september var slök nema í hrossakjöti sem telur lítið í heildina.

Yfir 12 mánuði er söluaukning í öllum kjötttegundum nema kindakjöti.





Afurð	1 mán	3 mán	12 mán	Δ % 1 mán	Δ % 3 mán	Δ % 12 mán
⊕ Alifuglakjöt	945,989	2,660,127	10,069,804	13.7 %	3.6 %	2.6 %
⊕ Hrossakjöt	121,051	270,461	961,011	24.3 %	10.9 %	5.3 %
⊕ Kindakjöt	4,342,733	7,964,622	7,974,138	-5.7 %	-5.1 %	-6.4 %
⊕ Nautgripakjöt	498,854	1,284,168	4,910,877	9.2 %	-1.6 %	-0.3 %
⊕ Svínakjöt	546,221	1,662,363	6,692,188	-3.4 %	12.5 %	6.7 %
<b>Samtals</b>	<b>6,454,848</b>	<b>13,841,741</b>	<b>30,608,018</b>	<b>-1.6 %</b>	<b>-1.0 %</b>	<b>0.6 %</b>

Framleiðsla til loka október 2024

Afurð	1 mán	3 mán	12 mán	Δ % 1 mán	Δ % 3 mán	Δ % 12 mán
⊕ Alifuglakjöt	804,502	2,459,996	9,839,763	0.3 %	-1.3 %	3.7 %
⊕ Hrossakjöt	107,078	200,875	613,495	66.3 %	39.3 %	4.6 %
⊕ Kindakjöt	1,138,232	2,245,320	6,363,223	-12.0 %	1.2 %	-4.6 %
⊕ Nautgripakjöt	474,145	1,261,806	4,910,620	-0.9 %	-2.3 %	1.6 %
⊕ Svínakjöt	557,256	1,661,632	6,690,587	-1.4 %	12.0 %	6.6 %
<b>Samtals</b>	<b>3,081,213</b>	<b>7,829,629</b>	<b>28,417,688</b>	<b>-3.8 %</b>	<b>2.6 %</b>	<b>2.0 %</b>

Sala til loka október 2024

## Vöruþróun og nýjungar

Vöruþróunarhópur SS vinnur ötullega að þróun nýrra vara til að mæta óskum neytenda.

Í haust kom á markað ný skinka, sannkölluð úrvalsvara, úr lærvöðva með 87% kjöthlutfalli. Varan er með chili kryddi sem rífur vel í og nýtur vinsælda hjá ungu fólki.



Chili skinka hefur marmarakennt og sérstakt útlit.





Vörur úr fiski eru vaxandi í vöruframboði félagsins enda mikilvægt að sækja inn á vaxandi markaði sem falla að styrkleikum félagsins á framleiðslu- og sölusviði.

Fyrsta varan á smásölumarkaði er fulleldaðar fiskibollur í kornflexraspi sem aðeins tekur 10 mínútur að hita í blástursofni.



*Fiskibollur í kornflexraspi eru skemmtilegt tilbrigði við þennan þjóðlega mat*

## Starfsfólkið á bak við SS

Kjartan Þór Guðmundsson hóf störf hjá SS árið 2014 í tölvudeild félagsins og tók við sem deildarstjóri tölvudeildar í upphafi árs 2020.

Það er styrkleiki samstæðu SS að vera með eigin tölvudeild og nota sömu tölvukerfin fyrir öll þrjú fyrirtæki samstæðunnar. Heildarkostnaður samstæðu SS af upplýsingatækni þ.e. af öllum vélbúnaði, hugbúnaði og starfsfólki er lágur m.v. umsvif og eitt af því sem styrkir rekstrarlega afkomu fyrirtækjanna.

Áhugamál Kjartans eru öðrum fremur fjölskylda og ferðalög. Golf fléttast sterkt inn í hvorutveggja.

Kjartan er einn af um 350 starfsmönnum sem SS byggir á.



*Kjartan Þór tilbúinn í slaginn*

Með kveðju,  
Sláturfélag Suðurlands svf.

*Steinþór Skúlason*