



SLÁTURFÉLAG SUÐURLANDS

ÁRSSKÝRSLA

2006

## ***Skipulag Sláturfélags Suðurlands svf. 31.12.2006***

### **Stjórn:**

Jónas Jónsson, Kálfholti, formaður  
Hallfreður Vilhjálmsson, Kambshóli, varaformaður  
Sigurlaug Jónsdóttir, Hraunkoti, ritari  
Aðalsteinn Guðmundsson, Húsatóftum II  
Hreiðar Grímsson, Grímsstöðum

### **Varastjórn:**

Kristinn Jónsson, Staðarbakka  
Brynjólfur Ottesen, Ytra-Hólmi I  
Ólafur Þorsteinn Gunnarsson, Giljum I  
Björn Harðarson, Holti I  
Guðmundur Jónsson, Reykjum

### **Félagskjörnir skoðunarmenn:**

Arnór Karlsson, Reykholti  
Kristján Mikkelsen, Stóru-Mörk III

### **Varaskoðunarmenn:**

Haraldur Sveinsson, Hrafnkelsstöðum  
Sveinbjörn Jónsson, Stóru-Mörk I

### **Forstjóri:**

Steinþór Skúlason

### **Forstöðumenn aðaldeilda:**

Hjalti H. Hjaltason, fjármáladeild  
Guðmundur Svavarsson, framleiðsludeild  
Friðrik Eysteinnsson, markaðsdeild

Matthías H. Guðmundsson, framkvæmdastjóri Reykjarðs hf.

Umsjón: Fjármáladeild SS

Hönnun: Think á Íslandi ehf.

Mynd á kápu: Barkarstaðir í Fljótshlíð - Hermann Sigurðsson

Ljósmyndir: Arnþór Birkisson

Prentvinnsla: Think á Íslandi ehf.

Prentað á umhverfisvænan pappír



# ÁRSSKÝRSLA 2006

SLÁTURFÉLAG SUÐURLANDS SVF.  
100. starfsár  
AÐALFUNDUR 30. MARS 2007

## Efnisyfirlit

|                                       |    |
|---------------------------------------|----|
| Ávarp forstjóra.....                  | 2  |
| Afkoma ársins .....                   | 3  |
| Rekstur megindeilda.....              | 3  |
| Lykiltölur úr samstæðureikningi ..... | 8  |
| Ársreikningur .....                   | 9  |
| Áritun endurskoðenda.....             | 11 |
| Skýrsla stjórnar.....                 | 12 |
| Rekstrarreikningur.....               | 13 |
| Efnahagsreikningur .....              | 14 |
| Sjóðstreymi.....                      | 15 |
| Skýringar með ársreikningi .....      | 16 |
| Félagsdeildir og formenn .....        | 26 |
| Starfshættir SS.....                  | 27 |

## ÁVARP FORSTJÓRA

28. janúar síðastliðinn fagnaði Sláturfélagið 100 ára afmæli sínu. Saga Sláturfélagsins er stórmerkileg og samofin atvinnusögu þjóðarinnar á 20. öld. SS var umsvifamikið í margbættri starfsemi bæði á smásölu- og heilðslustigi allt fram á 9. áratug 20. aldar og markaði djúp spor með starfsemi sinni. Í kjölfar erfiðleika í rekstri var stefna félagsins endurskipulögð árið 1988 og hefur félagið síðan einbeitt sér að framleiðslu og verslun á heilðslustigi og gengið hart fram í hagræðingu á þeim sviðum. Mikill árangur hefur náðst og í dag stendur félagið styrkum fótum tilbúið að takast á við nýja tíma.



Félagið hefur breikkað undirstöðu sína með eignarhlutum í fyrirtækjum sem starfa á svipuðu sviði og má þar nefna Reykjagarð, Ísfugl, Hollt & Gott og Förgun (kjötmjölsverksmiðjan). Þá hafa verið gerðir samstarfssamningar við stærsta áburðarframleiðanda heims, Yara, og nýlega við Dlg, stærsta fóðurfyrirtæki Norðurlanda. Félagið hefur fengið mjög verðmæta lóð á besta stað í Reykjavík fyrir framtíðarstarfsemi sína á höfuðborgarsvæðinu og hefur einnig keypt tvær lóðir á besta stað við höfnina í Þorlákshöfn.

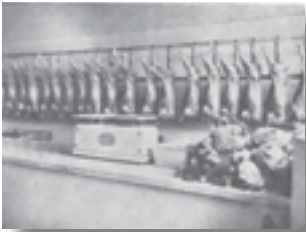
Enn meira hefur verið lagt í vélvæðingu til að auka sjálfvirkni og lækka kostnað. Vöruþróun og endurnýjun vörulína hefur einnig fengið enn meira vægi.

Allt miðar þetta að því að styrkja félagið til framtíðar og auðvelda því að takast á við þá kröfu sem gerð er til landbúnaðar og úrvinnslugreina um lækkun á verði landbúnaðarvara.

Á landsvísu er því miður enn mikil óhagkvæmni í slátrun og flutningum gripa sem brýnt er að tekið sé á og skiptir miklu til að auka samkeppnishæfni landbúnaðarins.

Í byrjun annarrar starfsaldar Sláturfélagsins eru miklar breytingar í hinu ytra umhverfi, ekki ósvipað því sem var er félagið var stofnað. En grunnur félagsins er sterkur og það flestum hæfara til að takast á við breytingar.

Félagsmönnum, starfsfólki og eigendum B hlutabréfa er þakkað gott samstarf á árinu.



## AFKOMA ÁRSINS

Ársreikningurinn samanstendur af ársreikningi Sláturfélags Suðurlands svf. og dótturfélags þess Reykjararðs hf.

Á árinu 2006 var hagnaður af rekstri Sláturfélags Suðurlands 23,4 mkr. en var 343,4 mkr. árið áður.

Rekstrartekjur Sláturfélagsins á árinu 2006 voru 5.043,1 mkr. en 4.866,5 mkr. árið áður. Velta félagsins jókst því um 3,6% frá fyrra ári.

Vöru- og umbúðanotkun var 2.505,8 mkr. og hækkaði um 0,2% frá fyrra ári. Laun og tengd gjöld námu 1.298,6 mkr. og hækkuðu um 10,2% frá árinu áður. Önnur rekstrargjöld námu 897,5 mkr. og hækkuðu um 12,1% frá fyrra ári. Afskriftir voru 228,5 mkr. en voru 220,4 mkr. árið áður.

Rekstrarhagnaður ársins án fjármunatekna og fjármagnsgjalda var 154,0 mkr. en var 194,5 mkr. árið áður. Fjármagnsgjöld umfram fjármunatekjur voru 158,7 mkr. en árið áður 48,5 mkr. Gengistap nam 89,9 mkr. samanborið við 0,9 mkr. gengishagnað árið áður. Hagnaður af sölu hlutabréfa var 5,3 mkr. en 184,9 mkr. árið áður. Hlutdeild í afkomu hlutdeildarféлага var jákvæð um 22,8 mkr. en árið áður um 12,5 mkr. Hagnaður af rekstri ársins var 23,4 mkr. en 343,4 mkr. árið áður.

Í árslok 2006 voru heildareignir Sláturfélags Suðurlands bókfærðar á 3.736,0 mkr. og lækkuðu um 4,4% frá fyrra ári. Fastafjármunir voru 2.426,1 mkr. og hækkuðu um 3,0%. Veltufjármunir voru 1.309,9 mkr. og höfðu hækkað um 7,2%.

Eigið fé var 1.564,3 mkr. og hafði lækkað um 0,5% eða 8,3 mkr. Eiginfjárlutfall í lok ársins 2006 var 41,9% en var 44,0% á sama tíma árið áður. Langtímaskuldir og skuldbindingar voru 1.319,7 mkr. og skammtímaskuldir voru 852,0 mkr. Heildareignir Sláturfélagsins voru því fjármagnaðar þannig, að 23% voru skammtímalán, 35% voru langtímalán og skuldbindingar og eigið fé 42%. Veltufjárlutfall var 1,5 í árslok 2006, en var 1,9 í árslok 2005. Arðsemi eigin fjár var 1,5% á árinu 2006, en 24,2% árið 2005.

Fjárfest var í varanlegum rekstrarfjármunum fyrir alls 290,6 mkr. á árinu, en fyrir 322,0 mkr. árið áður. Vegna fasteigna var varið 122,5 mkr., 140,6 mkr. til kaupa á framleiðsluvélum og tækjum og 27,5 mkr. vegna bifreiðakaupa. Á árinu voru seldir varanlegir rekstrarfjármunir fyrir 4,4 mkr.

Veltufé frá rekstri var 364,5 mkr. árið 2006, samanborið við 355,3 mkr. árið 2005.

Í árslok 2006 störfuðu 397 starfsmenn hjá Sláturfélaginu sem er fjölgun frá árinu áður er þeir voru 380. Þegar starfsmenn voru flestir hjá félaginu í sláurtíð voru 524 á launaskrá. Unnin ársverk 2006 voru 430 og hafði fjölgað um 15 frá árinu áður er þau voru 415.

Gengi hlutabréfa Sláturfélagsins var 1,9 í árslok 2006, en 1,0 í upphafi árs.

## AFURÐIR

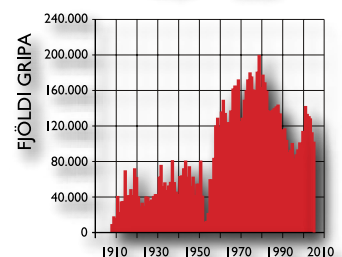
### SAUÐFÉ

Sumarslátrun hófst 1. ágúst og var slátrað 15.552 kindum. Þann 18. september hófst haustslátrun á Selfossi og lauk 7. desember. Haustslátrun var alls 88.792 kindur en önnur slátrun var 1.143 kindur. Alls var slátrað 105.487 kindum á árinu, sem gera 1.701 tonn af innvegna kjöti, og af þeim voru 3.858 kindur heimteknar. Meðalþungi innlagðra dilka var 15,5 kg, en árið 2005 var hann 15,2 kg.

Á árinu 2006 voru flutt út tæplega 237 tonna ígildi DIA. Birgðir kindakjöts í eigu afurðadeildar í lok ársins voru 1.212 tonn á móti 1.160 tonnum árið áður.



Sauðfjárlátrun  
1907 – 2006





## NAUT

Slátrað var 4.495 nautgripum árið 2006 sem gera 762 tonn af innvegju kjöti. Þar af var heimtaka rúmlega 28 tonn. Þetta er 120 tonna minnkun frá fyrra ári.

Heildarsala nautakjöts á árinu 2006 var 737 tonn en var 868 tonn árið 2005.

Heildarverðmæti innlagðra nautgripaafurða á árinu 2006 var 265,6 mkr. en 265,5 mkr. árið 2005.

Birgðir nautakjöts í eigu afurðadeildar voru 4 tonn í árslok en árið áður voru birgðir 1 tonn.

## HROSS

Slátrað var 1.728 hrossum sem gera 214 tonn af innvegju kjöti. Þar af var heimtaka og verktakaslátrun um 78 tonn. Þetta er 19 tonna samdráttur í slátrun frá fyrra ári.

Heildarverðmæti innlagðra hrossaafurða á árinu 2006 var 19,4 mkr. en var 16,3 mkr. árið áður.

Heildarsala hrossakjöts á árinu 2006 var 127 tonn á móti 152 tonnum árið áður, þar af voru flutt út rúmlega 6 tonn umreiknað í kjöt í heilu.

Birgðir hrossakjöts í eigu afurðadeildar voru í árslok rúmlega 30 tonn en voru 24 tonn árið 2005.

## SVÍN

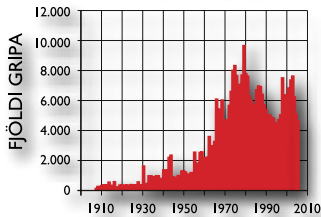
Slátrað var 6.782 svínunum árið 2006 sem gera 530 tonn af innvegju kjöti. Þar af var heimtaka og verktakaslátrun um 45 tonn.

Heildarverðmæti innlagðra svínaafurða á árinu var 134,7 mkr. en var 134,3 mkr. árið áður.

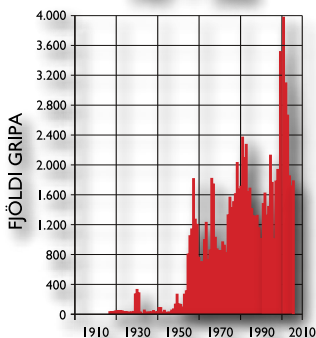
Heildarsala svínakjöts á árinu 2006 var 486 tonn sem er 66 tonnum minna en árið 2006.

Birgðir svínakjöts í eigu afurðadeildar voru engar í árslok eins og árið áður.

Nautgripaslátrun  
1907 – 2006



Hrossaslátrun  
1907 – 2006



|         | Fjöldi sláturfjár |         | Br. milli ára |        |
|---------|-------------------|---------|---------------|--------|
|         | 2006              | 2005    | stk           | %      |
| Selfoss | 105.487           | 110.431 | (4.944)       | (4,5%) |

## AFURÐAÐEILD

Starfsemi afurðadeildar einkenndist af litlu framboði af gripum frá bændum og mikilli eftirspurn eftir kjöti og sá þess merki í flestum kjöttegundum. Grimm samkeppni um sláturgripi var því ríkjandi, verð hækkaði og sláturhús félagsins og annarra sláturleyfishafa voru verulega vannýtt. Lækka þarf sláturkostnað á landsvísi með fækkun sláturhúsa.

Góð reynsla fékkst af endurbættu frystihúsi á Selfossi. Ný og afkastameiri frystitæki leyfðu breytt verklag við frystingu og grófsögun dillakjöts í sláturtíð þannig að nú náðist að grófhauta megnið af kjötinu áður en það fór til geymslu. Geymslur nýttust því mun betur en áður og kostnaður vegna leigugeymslna lækkaði.

Nokkur endurbætur voru gerðar á sauðfjárlínu, sem miðuðu að því að auka afköst og bæta vinnuástandi. Leyfi fékkst fyrir aukinni dagsslátrun og er nú leyft að slátra 2.400 stk. á dag. Hagkvæmni þessarar aukningar náðist ekki fram að fullu þar sem hún hafði í för með sér aukna yfirvinnu við slátrun og úrvinnslu afurða.

Verkun kjöts og afurða var góð sem endranær ef gærur eru frátaldar. Gerð var tilraun með að flytja gærur norður í land til söltunar, en hún gekk ekki sem skyldi. Ljóst er að endurskoða þarf þennan þátt starfseminnar.

Nokkrar breytingar urðu á mönnum lykilstaða í slátruninni, farsælir stjórnendur létu af störfum eftir áratuga vel unnin störf og nýir komu í þeirra stað. Eins og áður naut félagið góðs af störfum fjölda útlendinga í sláurtíð. Hópur atvinnuslátrara frá Nýja-Sjálandi vann við slátrunina í bland við kjarna Íslendinga og fólks af ýmsum þjóðernum.

Allt sauðfjárnlegg var nú staðgreitt hjá Slátrufélaginu og fylgdu aðrir slátruleyfishafar frumkvæði þess í þeim efnum. Félagið hætti einnig að innheimta flutningsgjald fyrir sauðfé að slátruhúsi og hætti að greiða sérstaklega fyrir innmat og gærur.

Sumarslátrun sauðfjár hófst á hefðbundnum tíma um mánaðamótin júlí/ágúst. Slátrað var á fullum afköstum frá miðjum september fram í fyrstu viku nóvember. Vetrarslátrun var hjá félaginu fram í byrjun desember. Svo virðist sem áhugi bænda á slátrun utan hefðbundinnar sláurtíðar fari minnkandi. Það má því búast við samþjöppun sláurtíma í komandi sauðfjársláurtíð.

Í kjölfar krafna félagsins og fleiri hagsmunaaðila til Yfirkjöt mats ríkisins, um úrbætur og bættu samræmingu á kjötmati í landinu, var vinnubrögðum yfirkjöt matsins breytt. Með því fékkst betra samræmi milli húsa, sem eykur gildi ræktunarstarfs bænda og gerir verðsamanburð milli slátruleyfishafa marktækari.

Félagið hefur unnið að verkefni í tengslum við örmerkingar búfjár ásamt Búnaðarsambandi Suðurlands og er komið í samstarf við alþjóðlegt fyrirtæki með aðsetur á Nýja-Sjálandi, Bretlandi, Brasilíu og víðar um örmerkingar. Búnaðarfélag Íslands hefur þróað gagnagrunn o.fl. þessu tengt. Fyrir liggur að farið verður í breytingar á innvígutarkerfi félagsins til að mæta nýjum þörfum.

Verðfall varð á heimsmarkaði fyrir lambagarnir og það ásamt lokun landamæra stöðvar fyrir slíkan varning í Bretlandi hafði í för með sér óhagræði í flutningum og gerði vinnslu garna óhagkvæma. Garnir voru því ekki fluttar út þetta haustið, sem er mjög miður. Unnið er að þróun annarra aðferða sem gefa vonir um að slíkur útflutningur verði hagkvæmur á ný.

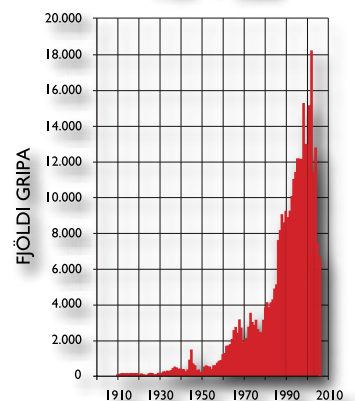
Stærstur hluti innmats og hausa var hirtur til manneldis. Hefðbundin slátursala fer minnkandi en vöxtur er í meira tilbúnum slátrufurðum svo sem saumuðum keppum og söxuðum mör, tilbúna slátri, sviðasultu o.þ.h.

Útflutningur dillkakjöts fór minnkandi vegna lægri útflutningsskyldu og minnkandi eftirspurnar í Danmörku. Nokkuð var flutt út til Noregs og Japans.

Eins og fyrri ár gerði skoðunarmaður bandarískra stjórnvalda úttekt á sauðfjárslátruhúsinu á Selfossi og stóðst húsið ýtrustu kröfur. Áfram fara kröfur til útflutningshúsa vaxandi og beinast þær í vaxandi mæli að utanaðkomandi öryggi, t.d. aðgengi manna að starfsstöðvum, flutningsleiðum og öðrum þáttum sem hafa ekki beinlínis áhrif á gæði vörunnar. Áfram þarf að leggja í kostnað til að uppfylla öll skilyrði.

Á árinu var unnið að viðhaldi stöðvarinnar á Selfossi utanhúss, m.a. allar byggingar málaðar og umhverfi fegrað.

Svínaslátrun  
1907 – 2006



## AÐRAR DEILDIR

Afkoma kjötiðnaðar batnaði frá fyrra ári. Bætt nýting hráefna og aðhald á öllum sviðum skiluðu árangri, en ónógt framboð af hráefnum takmarkaði veltuaukningu. Pylsuframleiðsla, grillkjöt, fjölbreytt áleggslína og 1944 réttirnir eru kjölfestan í framleiðslu kjötvinnslunnar og framleiðsla á skólamáltíðum hefur vaxið og dafnað.



Mikil vöruþróun átti sér stað á árinu í tengslum við skólamat, álegg, 1944 og helgarsteikur. 1944 réttirnir fengu auk þess andlitslyftingu en fyrstu réttirnir í nýjum umbúðum komu á markað í haust. Í stað þess að hver réttur hafi sitt útlit verður samræmt útlit á kjötréttum, fiskréttum, núðlum og pasta, grænmetisréttum og súpum. Að auki verður bætt við sérstakri léttari línu sem er aðgreind útlitslega frá öðrum réttum. Nýir réttir í hverjum framangreindra undirflokka munu sjá dagsins ljós á næsta ári.

Mönnun kjötvinnslunnar einkenndist eins og undanfarin ár af þensluástandi í þjóðfélaginu. Stór hluti starfsmanna er af erlendu bergi brotinn, en lykilstöður mannaðar fagfólki og fólki með áralanga reynslu úr iðnaðinum.

Fjárfest var í nýjum tækjabúnaði er miðar að því að halda kjötvinnslunni á Hvolsvelli áfram í fararbroddi íslensks kjötiðnaðar.

Kjötiðnaðarmenn félagsins náðu glæsilegum árangri í fagkeppni Félags íslenskra kjötiðnaðarmanna, sem haldin var í tengslum við sýninguna Matur 2006. Þeir hrepptu 5 gullverðlaun, 13 silfurverðlaun og 11 bronsverðlaun og hlutu því 29 verðlaun fyrir 38 innsendar vörur. Auk þess skipuðu kjötiðnaðarmenn félagsins 3 af 4 efstu sætum í keppninni um kjötmeistara Íslands og hlutu ýmis önnur búgreina- og sérverðlaun. Þá unnu nemar félagsins til verðlauna og hampaði einn þeirra titlinum “Kjötiðnaðarnemi ársins”.

Kjötvinnsla félagsins á Hvolsvelli er stærsta og öflugasta kjötvinnsla landsins. Góður tækjabúnaður, gott hráefni, fagmennska, ásamt góðu starfsfólki mun áfram tryggja íslenskum neytendum úrvals matvörur frá Sláturfélagi Suðurlands.

Innflutningsdeild félagsins bætti stöðu sína á árinu, bæði matvöruhloti og áburðarsala. Viðskiptavinir kunna vel að meta vörurnar enda um að ræða heimsþekkt vörumerki og gæðaframleiðendur. Horft er til frekari vaxtar innflutningsdeildar á næstu árum með innflutningi fóðurs til dýraeldis í samstarfi við þekktan framleiðanda.



## FJÖLDI SLÁTURFJÁR OG MEÐALÞUNGI DILKA

|                              | 2006  |      | 2005  |      |
|------------------------------|-------|------|-------|------|
|                              | stk.  | kg.  | stk.  | kg.  |
| Öræfdeild                    | 3.203 | 15,8 | 3.699 | 16,6 |
| Hörglandsdeild               | 4.541 | 15,5 | 5.158 | 14,8 |
| Kirkjubæjardeild             | 5.852 | 15,9 | 6.601 | 15,4 |
| Meðallandsdeild              | 3.099 | 14,3 | 2.989 | 14,5 |
| Skaftártungudeild            | 3.898 | 15,4 | 4.294 | 14,7 |
| Álftaversdeild               | 1.404 | 15,4 | 1.395 | 15,9 |
| Hvamsdeild                   | 3.203 | 16,0 | 2.816 | 15,8 |
| Dyrhóladeild                 | 2.772 | 14,9 | 2.747 | 14,4 |
| A-Eyjafjalladeild            | 2.166 | 15,8 | 1.896 | 15,1 |
| V-Eyjafjalladeild            | 3.734 | 15,4 | 4.160 | 14,8 |
| A-Landeyjadeild              | 2.428 | 14,4 | 2.884 | 14,2 |
| V-Landeyjadeild              | 3.194 | 15,2 | 3.438 | 14,8 |
| Fljótshlíðardeild            | 4.974 | 15,3 | 5.434 | 15,0 |
| Hvolhreppsdeild              | 291   | 15,9 | 438   | 15,0 |
| Rangárvalladeild             | 4.819 | 15,2 | 4.776 | 14,7 |
| Landmannadeild               | 2.182 | 14,4 | 2.627 | 14,4 |
| Holtadeild                   | 2.092 | 15,8 | 2.193 | 15,2 |
| Ásadeild                     | 1.999 | 15,7 | 2.037 | 15,0 |
| Djúpárdeild                  | 1.335 | 14,6 | 1.469 | 14,3 |
| Gaulverjabæjardeild          | 474   | 15,6 | 447   | 16,2 |
| Stokkseyrardeild             | 241   | 17,5 | 187   | 16,3 |
| Sandvíkurdeild               | 425   | 17,2 | 461   | 17,2 |
| Hraungerðisdeild             | 1.388 | 16,9 | 1.461 | 16,7 |
| Villingaholtsdeild           | 1.277 | 15,9 | 1.258 | 16,0 |
| Skeiðadeild                  | 1.563 | 15,6 | 1.531 | 15,3 |
| Gnúpverjadeild               | 1.753 | 17,2 | 1.718 | 17,0 |
| Hrunamannadeild              | 4.356 | 16,3 | 4.191 | 15,7 |
| Biskupstungnadeild           | 395   | 17,7 | 840   | 16,6 |
| Laugardalsdeild              | 821   | 16,6 | 905   | 16,9 |
| Grímsnesdeild                | 3.419 | 15,5 | 3.600 | 14,9 |
| Þingvalla- og Grafningsdeild | 3.696 | 15,2 | 4.512 | 15,3 |
| Ölfusdeild                   | 1.494 | 15,1 | 1.582 | 15,1 |
| Kjalarnes- og Mosfellsdeild  | 779   | 16,3 | 867   | 16,0 |
| Kjósardeild                  | 2.655 | 15,4 | 2.541 | 15,2 |
| Hvalfjarðarstrandardeild     | 1.547 | 15,6 | 1.748 | 15,7 |
| Borgafjarðar- og Mýrardeild  | 5.588 | 14,7 | 7.004 | 14,9 |
| Leirár- og Meladeild         | 1.551 | 16,5 | 2.577 | 16,7 |
| Akranes- og Skilmannadeild   | 1.720 | 13,8 | 1.999 | 14,0 |
| Daladeild                    | 6.166 | 15,8 | 5.779 | 15,7 |
| Snæfells- og Hnappadalsdeild | 5.797 | 16,0 | 2.961 | 16,1 |
| Utan deilda                  | 1.196 | 15,7 | 1.211 | 16,2 |

## LYKILTÖLUR

| <b>Rekstur</b>                             | Samstæða<br><b>2006</b> | Samstæða<br><b>2005</b> | Samstæða<br><b>2004</b> | <b>2003</b>    | <b>2002</b>    |
|--|-------------------------|-------------------------|-------------------------|----------------|----------------|
| Fjárhæðir í mkr.                           |                         |                         |                         |                |                |
| Rekstrartekjur .....                       | 5.043,1                 | 4.866,5                 | 4.434,7                 | 3.487,8        | 3.701,6        |
| Aðrar tekjur .....                         | 41,3                    | 27,9                    | 10,4                    | 6,7            | 7,2            |
| Vöru- og umbúðanotkun .....                | (2.505,8)               | (2.500,4)               | (2.210,4)               | (1.941,6)      | (2.131,9)      |
| Laun og tengd gjöld .....                  | (1.298,6)               | (1.178,7)               | (1.110,4)               | (846,3)        | (849,5)        |
| Annar rekstrarkostnaður .....              | (897,5)                 | (800,4)                 | (809,5)                 | (496,9)        | (507,5)        |
| Afskriftir .....                           | (228,5)                 | (220,4)                 | (216,0)                 | (154,8)        | (154,4)        |
| <b>Rekstrarhagnaður</b>                    | <b>154,0</b>            | <b>194,5</b>            | <b>98,8</b>             | <b>54,9</b>    | <b>65,5</b>    |
| Fjármunatekjur og (fjármagnsgjöld) .....   | (158,7)                 | (48,5)                  | (24,4)                  | (32,4)         | 6,1            |
| Hagnaður af sölu hlutabréfa .....          | 5,3                     | 184,9                   | 44,3                    | 0,0            | 0,0            |
| Hlutdeild í afkomu hlutdeildarféлага ..... | 22,8                    | 12,5                    | (17,1)                  | (57,4)         | (45,0)         |
| Hagn. (tap) fyrir aðra liði .....          | 23,4                    | 343,4                   | 101,6                   | (34,9)         | 26,6           |
| Tekju- og eignarskattur .....              | 0,0                     | 0,0                     | (0,1)                   | (2,6)          | (7,6)          |
| <b>Hagnaður (tap) ársins</b>               | <b>23,4</b>             | <b>343,4</b>            | <b>101,5</b>            | <b>(37,5)</b>  | <b>19,0</b>    |
| <b>Veltufé frá rekstri</b>                 | <b>364,5</b>            | <b>355,3</b>            | <b>144,7</b>            | <b>189,0</b>   | <b>171,3</b>   |
| <b>Efnahagur 31. desember</b>              | <b>2006</b>             | <b>2005</b>             | <b>2004</b>             | <b>2003</b>    | <b>2002</b>    |
| Fjárhæðir í mkr.                           |                         |                         |                         |                |                |
| Fastafjármunir .....                       | 2.426,1                 | 2.355,5                 | 2.313,5                 | 1.775,3        | 1.804,2        |
| Veltufjármunir .....                       | 1.309,9                 | 1.222,2                 | 1.335,5                 | 1.069,4        | 1.127,6        |
| <b>Eignir samtals</b>                      | <b>3.736,0</b>          | <b>3.577,7</b>          | <b>3.649,0</b>          | <b>2.844,7</b> | <b>2.931,8</b> |
| <b>Eigið fé</b>                            | <b>1.564,3</b>          | <b>1.572,6</b>          | <b>1.263,0</b>          | <b>1.189,8</b> | <b>1.216,7</b> |
| Þar af A og B-deild stofnsjóðs .....       | 407,7                   | 383,8                   | 380,5                   | 409,1          | 411,2          |
| Langtímaskuldir .....                      | 1.319,7                 | 1.360,0                 | 1.653,9                 | 906,8          | 864,3          |
| Skammtímaskuldir .....                     | 852,0                   | 645,1                   | 732,1                   | 748,1          | 850,8          |
| <b>Skuldir</b>                             | <b>2.171,7</b>          | <b>2.005,1</b>          | <b>2.386,0</b>          | <b>1.654,9</b> | <b>1.715,1</b> |
| <b>Eigið fé og skuldir samtals</b>         | <b>3.736,0</b>          | <b>3.577,7</b>          | <b>3.649,0</b>          | <b>2.844,7</b> | <b>2.931,8</b> |
| <b>Kennitölur</b>                          |                         |                         |                         |                |                |
| EBITDA .....                               | 382,5                   | 414,9                   | 314,8                   | 209,7          | 219,9          |
| Innra virði .....                          | 3,8                     | 4,1                     | 3,3                     | 2,9            | 3,0            |
| Veltufjárhlutfall .....                    | 1,5                     | 1,9                     | 1,8                     | 1,4            | 1,3            |
| Eiginfjárhlutfall .....                    | 42%                     | 44%                     | 35%                     | 42%            | 42%            |
| <b>Ársverk</b>                             |                         |                         |                         |                |                |
| Unnin ársverk .....                        | 430                     | 415                     | 431                     | 344            | 339            |



SLÁTURFÉLAG SUÐURLANDS SVF.

Ársreikningur samstæðunnar

2006



# ÁRITUN ÓHÁÐRA ENDURSKOÐENDA

Til stjórnar og eigenda í Sláturfélagi Suðurlands svf.

## Inngangur

Við höfum endurskoðað meðfylgjandi ársreikning samstæðu Sláturfélags Suðurlands svf. og dótturfélags þess Reykjararðs hf. fyrir árið 2006. Ársreikningurinn hefur að geyma skýrslu stjórnar, rekstrarreikning, efnahagsreikning, yfirlit um sjóðstreymi, upplýsingar um mikilvægar reikningsskilaaðferðir og aðrar skýringar.

## Ábyrgð stjórnenda á ársreikningnum

Stjórnendur eru ábyrgir fyrir gerð og framsetningu ársreikningsins í samræmi við alþjóðlega reikningsskilastaðla eins og þeir hafa verið samþykktir af Evrópusambandinu. Samkvæmt því ber þeim að skipuleggja, innleiða og viðhalda innra eftirliti sem varðar gerð og framsetningu ársreiknings, þannig að hann sé í meginatriðum án verulegra annmarka, hvort sem er vegna sviksemi eða mistaka. Ábyrgð stjórnenda nær einnig til þess að beitt sé viðeigandi reikningsskilaaðferðum og reikningshaldslegu mati miðað við aðstæður.

## Ábyrgð endurskoðenda

Ábyrgð okkar felst í því álit sem við látum í ljós á ársreikningnum á grundvelli endurskoðunarinnar. Endurskoðað var í samræmi við alþjóðlega endurskoðunarstaðla. Samkvæmt þeim ber okkur að fara eftir settum siðareglum, skipuleggja og haga endurskoðuninni þannig að nægjanleg vissa fái um að ársreikningurinn sé án verulegra annmarka.

Endurskoðun felur í sér aðgerðir til staðfestingar á fjárhæðum og skýringum í ársreikningnum. Val endurskoðunaraðgerða byggir á faglegu mati endurskoðandans, meðal annars á þeirri hættu að verulegir annmarkar séu á ársreikningnum, hvort sem er af völdum sviksemi eða mistaka. Við áhættumatið er tekið tillit til þess innra eftirlits félagsins sem varðar gerð og framsetningu ársreikningsins, til þess að skipuleggja viðeigandi endurskoðunaraðgerðir, en ekki til þess að gefa álit á virkni innra eftirlits fyrirtækisins. Endurskoðun felur einnig í sér mat á þeim reikningsskilaaðferðum og matsaðferðum sem stjórnendur nota við gerð ársreikningsins sem og mat á framsetningu hans í heild. Við teljum að við endurskoðunina höfum við aflað nægilegra og viðeigandi gagna til að byggja álit okkar á.

## Álit

Það er álit okkar að ársreikningurinn gefi glögga mynd af afkomu samstæðunnar á árinu 2006, efnahag hennar 31. desember 2006 og breytingu á handbæru fé á árinu 2006, í samræmi við alþjóðlega reikningsskilastaðla eins og þeir hafa verið samþykktir af Evrópusambandinu.

Reykjavík, 23. febrúar 2007

## Deloitte hf.

Halldór Arason, endurskoðandi

Arnór Eggertsson, endurskoðandi

## Kjörnir skoðunarmenn

Við undirritaðir, kjörnir skoðunarmenn Sláturfélags Suðurlands svf., höfum farið yfir ársreikning þennan. Við teljum að hann sé í samræmi við lög og samþykktir félagsins og leggjum til að hann verði samþykktur.

Arnór Karlsson

Kristján Mikkelsen

# SKÝRSLA STJÓRNAR

Ársreikningur samstæðu Sláturfélags Suðurlands svf. fyrir árið 2006 er gerður í samræmi við alþjóðlega reikningsskilastaðla. Ársreikningurinn hefur að geyma samstæðureikning Sláturfélags Suðurlands svf. og dótturfélags þess, Reykjaráðs hf. sem Sláturfélagið á 51% hlut í.

Samkvæmt rekstrarreikningi var hagnaður af rekstri samstæðu Sláturfélags Suðurlands svf. á árinu 2006 23 millj.kr. Samkvæmt efnahagsreikningi nema eignir samstæðunnar 3.736 millj.kr., bókfært eigið fé samstæðunnar er í árslok 1.564 millj.kr. og eiginfjárlutfall er 42%.

Stofnsjóðseign í A-deild er í árslok 228 millj.kr. og eiga 2.228 aðilar yfir kr. 1.000 í stofnsjóði, en þeir voru 2.224 árið áður. Stofnsjóðseign í B-deild er 200 millj.kr. sem skiptist á milli 571 hluthafa og fækkaði þeim um 6 frá síðasta ári. Enginn stofnsjóðseigandi á yfir 10% af stofnsjóði A-deildar, en tveir hluthafar eiga yfir 10% hlut í B-deild stofnsjóðs. Guðmundur A. Birgisson með 31,85% hlut og Ólafur Í. Wernersson með 22,76% hlut. Sláturfélag Suðurlands svf. á 9,96% hlut í B-deild stofnsjóðs eða 19,9 millj.kr. og er sú fjárhæð færð til lækkunar á stofnsjóðseign í B-deild meðal eiginfjárreikninga.

Stjórn félagsins leggur til við aðalfund að greiddur verði 7% arður af B-deild og reiknaðir 7% vextir á höfuðstól inneigna í A-deild stofnsjóðs, en vísar að öðru leyti í ársreikninginn um breytingar á eigin fé félagsins og ráðstöfun hagnaðar.

Að álitum stjórnar og forstjóra Sláturfélags Suðurlands svf. koma fram í ársreikningi þessum allar upplýsingar sem nauðsynlegar eru til að glöggva sig á stöðu samstæðunnar í árslok, rekstrarárangri ársins og fjárhagslegri þróun á árinu. Sláturfélagið fylgir ekki að öllu leyti leiðbeiningum Kauphallar um stjórnhætti fyrirtækja þar sem þær, í veigamiklum atriðum, taka ekki mið af starfsháttum samvinnufélaga, svo sem um óháða stjórnarmenn og kaupréttarákvæði.

Stjórn og forstjóri Sláturfélags Suðurlands svf. staðfesta hér með ársreikning samstæðu félagsins fyrir árið 2006 með undirritun sinni.

Reykjavík, 23. febrúar 2007

## Stjórn

Jónas Jónsson, formaður  
Aðalsteinn Guðmundsson  
Hallfreður Vilhjálmsson  
Hreiðar Grímsson  
Sigurlaug Jónsdóttir

## Forstjóri

Steinþór Skúlason



## REKSTRARREIKNINGUR ÁRSINS 2006

|   | Skýr. | 2006                 | 2005                  |
|---|-------|----------------------|-----------------------|
| Rekstrartekjur .....                                  | 3     | 5.043.092            | 4.866.460             |
| Aðrar tekjur .....                                    |       | 41.250               | 27.915                |
| Vöru- og umbúðanotkun .....                           |       | (2.505.763)          | (2.500.364)           |
| Laun og tengd gjöld .....                             | 4     | (1.298.592)          | (1.178.678)           |
| Annar rekstrarkostnaður .....                         |       | (897.500)            | (800.362)             |
| Afskriftir .....                                      | 10    | (228.456)            | (220.452)             |
| <b>Rekstrarhagnaður</b>                               |       | <u>154.031</u>       | <u>194.519</u>        |
| Fjármunatekjur .....                                  | 6     | 82.511               | 91.882                |
| Fjármagnsgjöld .....                                  | 7     | (241.215)            | (140.314)             |
| Hagnaður af sölu hlutabréfa .....                     | 11    | 5.296                | 184.907               |
| Hlutdeild í afkomu hlutdeildarféлага .....            | 11    | 22.754               | 12.453                |
| Hagnaður fyrir aðra liði .....                        |       | <u>23.377</u>        | <u>343.447</u>        |
| Tekjuskattur .....                                    | 8     | 0                    | 0                     |
| <b>Hagnaður ársins</b>                                |       | <u><u>23.377</u></u> | <u><u>343.447</u></u> |
| <b>Skipting hagnaðar</b>                              |       |                      |                       |
| Hagnaður móðurfélags .....                            |       | 19.966               | 353.432               |
| Hagnaður (tap) minnihlutaeigenda .....                | 2     | 3.411                | (9.985)               |
|   |       | <u><u>23.377</u></u> | <u><u>343.447</u></u> |
| <b>Hagnaður á hlut</b>                                |       |                      |                       |
| Hagnaður á hverja krónu útistandandi stofnsjóða ..... | 9     | 0,06                 | 0,90                  |

Fjárhæðir eru í þús. kr.

## EFNAHAGSREIKNINGUR 31.DESEMBER 2006

| <b>Eignir</b>                                      | <b>Skýr.</b> | <b>31.12.2006</b>       | <b>31.12.2005</b>       |
|--|--------------|-------------------------|-------------------------|
| <b>Fastafjármunir</b>                              |              |                         |                         |
| Varanlegir rekstrarfjármunir .....                 | 10           | 2.301.481               | 2.246.592               |
| Eignarhlutar í félögum .....                       | 11           | 84.000                  | 67.904                  |
| Skuldabréfaeign .....                              | 13           | 40.664                  | 40.995                  |
|  |              | <u>2.426.145</u>        | <u>2.355.491</u>        |
| <b>Veltufjármunir</b>                              |              |                         |                         |
| Vörubirgðir .....                                  | 14           | 902.085                 | 688.187                 |
| Skuldabréfaeign .....                              |              | 6.200                   | 6.422                   |
| Viðskiptakröfur .....                              | 15           | 341.265                 | 312.577                 |
| Aðrar skammtímakröfur .....                        | 15           | 36.416                  | 4.028                   |
| Handbært fé .....                                  | 15           | 23.931                  | 211.008                 |
|  |              | <u>1.309.897</u>        | <u>1.222.222</u>        |
| <b>Eignir</b>                                      |              | <u><u>3.736.042</u></u> | <u><u>3.577.713</u></u> |
| <b>Eigið fé og skuldir</b>                         |              |                         |                         |
| <b>Eigið fé</b>                                    |              |                         |                         |
| Stofnsjóður A-deild .....                          |              | 227.671                 | 203.677                 |
| Stofnsjóður B-deild, hlutafé .....                 | 16           | 180.074                 | 180.074                 |
| Yfirverðsreikningur hlutafjár .....                |              | 159.111                 | 159.111                 |
| Lögbundinn varasjóður .....                        |              | 87.340                  | 85.343                  |
| Annað eigið fé .....                               |              | 876.763                 | 914.438                 |
|  | 16           | <u>1.530.959</u>        | <u>1.542.643</u>        |
| Hlutdeild minnihluta í eigin fé dótturfélaga ..... | 17           | 33.363                  | 29.952                  |
| Eigið fé   |              | <u>1.564.322</u>        | <u>1.572.595</u>        |
| <b>Langtímaskuldir og skuldbindingar</b>           |              |                         |                         |
| Langtímaskuldir .....                              | 18           | 1.273.114               | 1.310.954               |
| Eftirlaunaskuldbinding .....                       | 19           | 46.600                  | 49.100                  |
|  |              | <u>1.319.714</u>        | <u>1.360.054</u>        |
| <b>Skammtímaskuldir</b>                            |              |                         |                         |
| Skuldir við lánastofnanir .....                    | 20           | 258.979                 | 49.157                  |
| Viðskiptaskuldir og aðrar skuldir .....            | 20           | 221.272                 | 307.355                 |
| Næsta árs afborganir langtímaskulda .....          | 20           | 371.755                 | 288.552                 |
|  |              | <u>852.006</u>          | <u>645.064</u>          |
| Skuldir  |              | <u>2.171.720</u>        | <u>2.005.118</u>        |
| <b>Eigið fé og skuldir</b>                         |              | <u><u>3.736.042</u></u> | <u><u>3.577.713</u></u> |

Fjárhæðir eru í þús. kr.

## YFIRLIT UM SJÓÐSTREYMI ÁRSINS 2006

|  | Skýr. | 2006             | 2005             |
|--|-------|------------------|------------------|
| <b>Rekstrarhreyfingar</b>                                |       |                  |                  |
| Hagnaður ársins .....                                    | 16    | 23.377           | 343.447          |
| Afskriftir .....   | 10    | 228.455          | 220.452          |
| Verðbætur og gengismunur eigna og skulda .....           |       | 140.392          | (1.903)          |
| Hlutdeild í afkomu hlutdeildarfélagum .....              | 2     | (22.754)         | (12.453)         |
| Söluhagnaður fastafármuna .....                          |       | (2.505)          | (193.433)        |
| Aðrir liðir .....  |       | (2.500)          | (800)            |
|  |       | <u>364.465</u>   | <u>355.310</u>   |
| <b>Veltufé frá rekstri</b>                               |       |                  |                  |
| Vörubingðir, (hækkun) lækkun .....                       |       | (213.898)        | 192.369          |
| Viðskiptakröfur og aðrar kröfur, (hækkun) lækkun .....   |       | (62.975)         | 60.924           |
| Viðskiptaskuldir og aðrar skuldir, (lækkun) hækkun ..... |       | (84.184)         | 56.536           |
|  |       | <u>3.408</u>     | <u>665.139</u>   |
| <b>Fjárfestingahreyfingar</b>                            |       |                  |                  |
| Keyptir varanlegir rekstrarfjármunir .....               | 10    | (290.574)        | (321.984)        |
| Seldir varanlegir rekstrarfjármunir .....                |       | 4.437            | 52.615           |
| Breyting á eignarhlutum í félögum .....                  | 11    | (5.022)          | 213.937          |
| Arður frá hlutdeildarfélögum .....                       | 11    | 16.976           | 2.446            |
| Skuldabréfaeign, breyting .....                          |       | 3.531            | (1.686)          |
|  |       | <u>(270.652)</u> | <u>(54.672)</u>  |
| <b>Fjármögnunarhreyfingar</b>                            |       |                  |                  |
| Skammtímalán við lánastofnanir, hækkun (lækkun) .....    |       | 209.821          | (248.474)        |
| Nýjar langtímaskuldir .....                              |       | 479.733          | 79.949           |
| Afborganir langtímaskulda .....                          |       | (577.736)        | (262.881)        |
| Stofnsjóðsgreiðslur A-deild .....                        | 16    | (5.540)          | (8.715)          |
| Keypt B-deildar stofnsjóðsbréf .....                     | 16    | 0                | (85)             |
| Arður af stofnsjóði B-deildar .....                      | 16    | (26.111)         | (25.060)         |
|  |       | <u>80.167</u>    | <u>(465.266)</u> |
| (Lækkun) hækkun handbærs fjár .....                      |       | (187.077)        | 145.201          |
| Handbært fé í upphafi árs .....                          |       | 211.008          | 65.807           |
| Handbært fé í lok árs .....                              |       | <u>23.931</u>    | <u>211.008</u>   |

Fjárhæðir eru í þús. kr.

# SKÝRINGAR

## I. Starfsemi

Sláturfélag Suðurlands svf. er samvinnufélag, í eigu búvöruframleiðenda á félagssvæði sínu og almennra hluthafa. Félagið starfar á grundvelli laga um samvinnufélög nr. 22/1991. Félagssvæði Sláturfélagsins skv. samþykktum er Vestur-Skaftafellssýsla, Austur-Skaftafellssýsla austur að Jökulsá á Breiðamerkursandi, Rangárvallasýsla, Árnessýsla, Kjósar- og Gullbringusýsla, Borgarfjarðarsýsla, Mýrarsýsla, Snæfells- og Hnappadalssýsla og Dalasýsla auk bæja og kaupstaða innan framangreindra svæða.

Tilgangur félagsins er skv. samþykktum, að annast slátrun, úrvinnslu og sölu á framleiðslu félagsmanna. Félagið flytur einnig inn vörur og stundar aðra verslun eftir því sem það styrkir sölu á framleiðslu félagsins.

Með hliðsjón af tilgangi félagsins og stöðu þess er höfuðmarkmið félagsins að vera leiðandi matvælafyrirtæki sem starfar á heildsölustigi og dreifir vörum á landsvísi. Félagið starfar á þremur sviðum, slátrun, kjötiðnaði og innflutningi matvæla.

Sláturfélag Suðurlands svf. er með höfuðstöðvar að Fosshálsi I, Reykjavík. Að Fosshálsi eru skrifstofu, markaðs- og söludeildir ásamt dreifingu á öllum framleiðsluvörum félagsins og innflutningi. Á Hvolsvelli er meginhluti kjötiðnaðar staðsettur ásamt frystihúsi. Félagið rekur slátruhús á Selfossi ásamt úrbeiningu á kjöti og pökkunarstöð.

## 2. Reikningsskilaaðferðir

### Yfirlýsing um beitingu alþjóðlegra reikningsskilastaðla

Samstæðuársreikningur Sláturfélags Suðurlands svf. fyrir árið 2006 er gerður í samræmi við alþjóðlega reikningsskilastaðla (IFRS), sem staðfestir hafa verið af Evrópusambandinu.

### Nýir reikningsskilastaðlar og túlkanir

Eftirfarandi staðlar voru samþykktir af alþjóðlegu reikningsskilaneftinni (IASB) eftir að reikningsár félagsins hófst og hafa ekki verið innleiddir í reikningsskil félagsins.

|  |                                    |
|--|------------------------------------|
| - IFRS 7, Fjármálagerningar: skýringar | Gildistökudagur:<br>1. janúar 2007 |
| - IFRS 8, Starfsþáttaryfirlit rekstrar | 1. janúar 2009                     |

Eftirfarandi túlkanir voru samþykktar af alþjóðlegu fastanefndinni um túlkanir (IFRIC) eftir að reikningsár félagsins hófst og hafa ekki verið innleiddar í reikningsskil félagsins.

|   |   |
|---|---|
| - IFRIC 7, Beiting endurmatsaðferðar skv. IAS 29, reikningsskil í hagkerfum þar sem óðaverðbólga ríkir. | Gildistaka, reikningsár sem hefjast:<br>1. mars 2006 og síðar |
| - IFRIC 8, Gildissvið IFRS 2, eignarhlutatengdar greiðslur  | 1. maí 2006 og síðar  |
| - IFRIC 9, Endurmat innbyggðra afleiða  | 1. júní 2006 og síðar   |
| - IFRIC 10, Árshlutareikningsskil og virðisrýrnun   | 1. nóvember 2006 og síðar                                     |
| - IFRIC 11, Samstæða og eignarhlutatengdar greiðslur  | 1. mars 2007 og síðar   |
| - IFRIC 12, Ívilnanir frá opinberum aðilum vegna þjónustusamninga                                       | 1. janúar 2008 og síðar                                       |

### Grundvöllur reikningsskilanna

Við gerð samstæðureikningsins þurfa stjórnendur í samræmi við góða reikningsskilavenju að gefa sér forsendur og framkvæma ýmis mót sem hafa áhrif á eignir og skuldir á reikningsskiladegi, upplýsingar í skýringum og tekjur og gjöld ársins. Raunveruleg verðmæti kunna að vera með öðrum hætti en mat stjórnenda.

Fjárhæðir eru í þús. kr.

# SKÝRINGAR

Ársreikningurinn er gerður í íslenskum krónum og fjárhæðir birtar í þúsundum. Hann byggir á upphaflegu kostnaðarverði, að því undanskyldu að veltufjáreignir eru færðar á gangvirði. Eftirfarandi er samantekt á helstu reikningsskilaaðferðum félagsins.

## Samstæða

Ársreikningur samstæðunnar tekur til ársreiknings móðurfélagsins og ársreikninga félaga sem eru undir stjórn þess (dótturfélög) á reikningsskiladegi. Ráðandi yfirstjórn í fyrirtækjunum fæst með því að móðurfélagið hefur vald til þess að ákveða fjármála- og rekstrarstefnu þeirra, í því skyni að hafa hag af rekstri þeirra.

Samstæðan er samin í samræmi við kaupverðsreglu og í því tilviki sem eignarhald í dótturfélagi er minna en 100% er færð upp hlutdeild minnihluta í eigin fé og rekstrarafkomu. Þar sem hlutdeild minnihluta nemur óverulegum fjárhæðum er hún ekki sýnd sérstaklega í ársreikningnum.

Meðal markmiða samstæðureikningsskilanna er að birta einungis tekjur, gjöld, eignir og skuldir samstæðunnar út á við og er því viðskiptum innan hennar eytt út við gerð reikningsskilanna. Ef við á eru gerðar leiðréttingar á reikningsskilum dótturfélaga til að samræma þau við reikningsskilaaðferðir samstæðunnar.

## Hlutdeildarfélög

Hlutdeildarfélög eru félög þar sem móðurfélagið er í aðstöðu til að hafa áhrif á stjórnun þeirra með því að taka þátt í ákvörðunartöku um fjármála- og rekstrarstefnu. Ársreikningurinn inniheldur hlutdeild í afkomu og eiginfjárstöðu hlutdeildarfélaga.

## Áhættustjórnun

Almenn stefna félagsins er að takmarka gjaldeyris- og vaxtaáhættu. Félagið er með framvirka gjaldmiðla- og valréttarsamninga í þeim tilgangi að takmarka gengisáhættu en þeir fela í sér skuldbindingar um gjaldeyrisviðskipti á föstu gengi. Einnig er félagið með vaxtaskiptasamninga. Breytingar á gangvirði afleiðusamninga eru færðar í rekstrarreikning. Áhætta félagsins gagnvart innheimtu viðskiptakrafna er metin eðlileg, en viðskiptakröfur eru niðurfærðar til að mæta kröfum sem kunna að tapast.

## Skráning tekna

Tekjur af vörusölu eru færðar þegar til þeirra hefur verið unnið í samræmi við lög og settar reikningsskilareglur. Vörusala er skráð þegar vörur eru afhentar og eignarréttur hefur færst yfir til kaupanda. Vörusalan er sýnd í rekstrarreikningi að teknu tilliti til afsláttá.

Vaxtatekjur eru færðar fyrir viðkomandi tímabil í samræmi við viðeigandi höfuðstól og vaxtaþrósentu.

## Leigusamningar

Leigusamningar eru flokkaðir sem fjármögnunarleigusamningar þegar samningsskilmálar gera ráð fyrir að verulegur hluti áhættunnar og hagr af eignarréttindum sé framseldur leigukaupa. Eignir samkvæmt fjármögnunar- og kaupleigusamningum eru færðar meðal varanlegra rekstrarfjármuna og afskrifaðar á líftíma þeirra. Skuldbinding við leigusala er færð til skuldar í efnahagsreikningi. Aðrir leigusamningar eru flokkaðir sem rekstrarleigusamningar og leigugreiðslur gjaldfærðar á því tímabili sem þær tilheyra.

## Erlendir gjaldmiðlar

Viðskipti í erlendum gjaldmiðlum eru færð á gildandi gengi þess dags sem viðskiptin fara fram. Peningalegar eignir og skuldir í erlendum gjaldmiðlum eru færðar miðað við gengi í lok reikningstímabils. Gengismunur sem myndast er færður í rekstrarreikning.

# SKÝRINGAR

## Fjármagnskostnaður

Allur fjármagnskostnaður er færður í rekstrarreikning á því tímabili sem hann fellur til.

## Skattamál

Útreikningur tekjuskatts byggist á afkomu fyrir skatta að teknu tilliti til varanlegra mismuna á skattalegri afkomu og afkomu samkvæmt ársreikningi. Tekjuskattshlutfall er 18%. Samstæðan kemur ekki til með að greiða tekjuskatt vegna ársins 2006 vegna yfirfæranlegt taps.

## Varanlegir rekstrarfjármunir

Eignir eru skráðar meðal varanlegra rekstrarfjármuna þegar líklegt er að hagrænn ávinningur tengdur eigninni muni nýstast félaginu og hægt er að meta kostnað vegna eignarinnar á áreiðanlegan hátt. Varanlegir rekstrarfjármunir eru upphaflega skráðir á kostnaðarverði. Kostnaðarverð varanlegra rekstrarfjármuna samanstendur af kaupverði og öllum beinum kostnaði við að koma eigninni á viðeigandi stað og í tekjuhæft ástand.

Afskriftir eru reiknaðar sem fastur árlegur hundradshluti af kostnaðarverði miðað við eignarhaldstíma á árinu. Eignir þar sem eignarréttur er bundinn fjármögnunarleigusamningum eru afskrifaðar á áætluðum endingartíma á sama grunni og eignir með fullum eignarrétti. Hagnaður eða tap vegna sölu eignar er mismunur á milli söliverðs og bókfærðs verðs eignarinnar á söludegi.

## Verðbréf

Skuldabréf og aðrar langtímakröfur sem ætlun er að eiga fram á gjalddaga eru metnar á kostnaðarverði að teknu tilliti til niðurfærslu til að mæta hugsanlegu tapi í framtíðinni.

Markaðsverðbréf eru verðbréf sem skráð eru á virkum markaði og keypt í þeim tilgangi að hagnast á skammtíma verðbreytingum. Markaðsverðbréf eru færð á markaðsverði og færast matsbreyting í rekstrarreikning á því tímabili sem þær falla til.

Skuldabréf í eigu samstæðunnar eru viðskiptabréf vegna rekstrar, en ekki markaðs- eða fjárfestingaverðbréf.

## Birgðir

Afurðabirgðir og aðrar vörur í vinnslu eru eignfærðar á kostnaðarverði og framleiðsluverði eða dagverði hvort sem lægra reynist að teknu tilliti til úreltra og gallaðra vara. Rekstrarvörur og aðrar birgðir eru eignfærðar á kostnaðarverði. Framleiðslukostnaður inniheldur hráefni, launakostnað og óbeinan kostnað vegna framleiðslunnar. Dagverð samsvarar áætluðu söliverði að frádregnum kostnaði við sölu og dreifingu.

## Viðskiptakröfur

Viðskiptakröfur eru færðar á nafnverði að teknu tilliti til niðurfærslu. Niðurfærslan er ekki endanleg afskrift heldur er myndaður mótreykingur til að mæta hugsanlegu tapi sem kann að myndast ef kröfur reynast ekki innheimtanlegar.

## Langtímaskuldir

Langtímaskuldir eru færðar á nafnverði að frádregnum greiddum afborgunum og eru eftirstöðvar nafnverðs reiknaðar upp miðað við gildandi gengi eða vísitölu í lok ársins eftir því sem við á. Vaxtagjöld vegna langtímalána eru færð yfir rekstrarreikning á því tímabili sem þau tilheyra. Lántökukostnaður vegna nýrra lána er færður til gjalda á lántökuári.

## Viðskiptaskuldir

Viðskiptaskuldir eru færðar á nafnverði að teknu tilliti til gengismunar.

Fjárhæðir eru í þús. kr.



# SKÝRINGAR

## Skuldbindingar

Skuldbindingar eru færðar upp í efnahagsreikningi ef líklegt þykir að samstæðan verði fyrir fjárhagslegum útgjöldum í framtíðinni vegna tiltekins atburðar eða viðskipta og hægt er að meta fjárhæð hennar með áreiðanlegum hætti.

## Kaupréttarsamningar

Samstæðan hefur ekki gert kaupréttarsamninga við stjórnendur, starfsmenn eða aðra aðila tengda rekstrinum.

## Starfsþáttayfirlit

Starfsemi samstæðunnar er einsleit og felst að mestu í slátrun, vinnslu og sölu á landbúnaðarvörum. Auk þess er samstæðan með sölu á öðrum verslunarvörum og aðföngum til bænda. Starfsþáttayfirlit samstæðunnar er birt eftir landsvæðisskiptingu, en þar má sjá að lang mestar tekjur samstæðunnar eru sala innanlands.

## 3. Sala

Sala félagsins greinist þannig eftir mörkuðum:

|                       | 2006             | 2005             |
|-----------------------|------------------|------------------|
| Sala innanlands ..... | 4.908.117        | 4.724.264        |
| Sala erlendis .....   | 134.975          | 142.196          |
|                       | <u>5.043.092</u> | <u>4.866.460</u> |

## 4. Launamál

Laun og tengd gjöld greinast þannig:

|  | 2006             | 2005             |
|--|------------------|------------------|
| Laun .....   | 1.070.995        | 969.168          |
| Launatengd gjöld og annar starfsmannakostnaður ..... | 227.597          | 209.510          |
|  | <u>1.298.592</u> | <u>1.178.678</u> |

Meðalfjöldi starfa .....

|  |     |     |
|--|-----|-----|
|  | 430 | 415 |
|--|-----|-----|

Launakjör stjórnenda og eignarhlutur sundurliðast þannig.

|  | Laun, hlunnindi<br>og tengd gjöld | Eignarhlutir<br>í B-deild |
|--|-----------------------------------|---------------------------|
| Jónas Jónsson, stjórnarformaður .....                                  | 922                               | 10                        |
| Aðrir stjórnarmenn (fjórir) .....                                      | 1.660                             | 239                       |
| Steinþór Skúlason, forstjóri .....                                     | 25.942                            | 1.172                     |
| Forstöðumenn megindeilda Sláturfélagsins og Reykjagarðs (fjórir) ..... | 44.801                            | 0                         |
|  | <u>73.325</u>                     | <u>1.421</u>              |

## 5. Þóknun til endurskoðenda

|                                | 2006         | 2005         |
|--------------------------------|--------------|--------------|
| Endurskoðun ársreiknings ..... | 2.849        | 2.552        |
| Könnun árshlutareikninga ..... | 1.187        | 1.531        |
| Önnur þjónusta .....           | 713          | 1.020        |
| Kjörnir skoðunarmenn .....     | 240          | 225          |
|                                | <u>4.989</u> | <u>5.328</u> |

Fjárhæðir eru í þús. kr.

# SKÝRINGAR

## 6. Fjármunatekjur

|   | 2006          | 2005          |
|---|---------------|---------------|
| Vaxtatekjur .....                                 | 71.915        | 87.138        |
| Vaxtatekjur og verðbætur af skuldabréfaeign ..... | 6.159         | 4.144         |
| Arður af hlutabréfaeign .....                     | 4.437         | 600           |
|   | <u>82.511</u> | <u>91.882</u> |

## 7. Fjármagnsgjöld

|  | 2006             | 2005             |
|--|------------------|------------------|
| Vaxtagjöld .....                                 | (9.842)          | (15.090)         |
| Vaxtagjöld og verðbætur af langtímaskuldum ..... | (141.501)        | (126.113)        |
| Gengismunur .....                                | (89.872)         | 889              |
|  | <u>(241.215)</u> | <u>(140.314)</u> |

## 8. Skattamál

Ekki kemur til greiðslu tekjuskatts á árinu 2007 vegna yfirfæranlegs skattalegs rekstrartaps hjá samstæðunni.

## 9. Hagnaður á hlut

Hagnaður á hverja krónu útistandandi stofnsjóða er reiknaður miðað við stöðu A- og B-deildar stofnsjóðja, að frádregnum eigin bréfum Sláturfélagsins í B-deildinni, í upphafi og lok ársins. Stofnsjóðirnir eru lagðir saman og er þannig fengin út meðalstaða þeirra og er meðalstöðu stofnsjóða síðan deilt upp í hagnað ársins.

## 10. Varanlegir rekstrarfjármunir og afskriftir

|                                | Fasteignir       | Vélar, áhöld<br>og innréttingar | Bifreiðir      | Samtals          |
|--------------------------------|------------------|---------------------------------|----------------|------------------|
| <b>Kostnaðarverð</b>           |                  |                                 |                |                  |
| Staða í ársbyrjun .....        | 2.796.194        | 2.009.775                       | 146.999        | 4.952.968        |
| Eignfært á árinu .....         | 122.544          | 140.564                         | 27.466         | 290.574          |
| Selt og aflagt á árinu .....   | 0                | (11.447)                        | (16.906)       | (28.353)         |
| Staða í árslok .....           | <u>2.918.738</u> | <u>2.138.892</u>                | <u>157.559</u> | <u>5.215.189</u> |
| <b>Afskriftir</b>              |                  |                                 |                |                  |
| Staða í ársbyrjun .....        | 1.268.000        | 1.365.158                       | 73.218         | 2.706.376        |
| Afskrift ársins .....          | 85.983           | 130.930                         | 11.543         | 228.456          |
| Selt og aflagt á árinu .....   | 0                | (10.805)                        | (10.319)       | (21.124)         |
| Staða í árslok .....           | <u>1.353.983</u> | <u>1.485.283</u>                | <u>74.442</u>  | <u>2.913.708</u> |
| <b>Bókfært verð</b>            |                  |                                 |                |                  |
| Bókfært verð í ársbyrjun ..... | 1.528.194        | 644.617                         | 73.781         | 2.246.592        |
| Bókfært verð í árslok .....    | <u>1.564.755</u> | <u>653.609</u>                  | <u>83.117</u>  | <u>2.301.481</u> |
| Afskriftarhlutföll .....       | 2-4%             | 12-20%                          | 8-15%          |                  |

Fjárhæðir eru í þús. kr.

# SKÝRINGAR

Fasteignamat og vátryggingamat eigna félagsins í árslok greinist þannig:

|                                      | Fasteignamat | Vátrygginga-<br>mat |
|--------------------------------------|--------------|---------------------|
| Fasteignir og lóðir .....            | 1.678.474    | 4.172.259           |
| Vélar og tæki, eignatryggingar ..... |              | 1.824.433           |
| Aðrar lausafjártryggingar .....      |              | 64.781              |
| Rekstrarstöðvunartrygging .....      |              | 1.659.884           |

Á eignum samstæðunnar hvíla þinglýst veð og skuldbindingar til tryggingar skuldum að eftirstöðvum 961 millj.kr. í árslok 2006.

## 11. Eignarhlutar í dóttur- og hlutdeildarfélögum

|   | Hlutdeild | Nafnverð  | Meginstarfsemi               |
|---|-----------|-----------|------------------------------|
| <b>Eignarhlutar í dótturfélögum:</b>      |           |           |                              |
| Reykjagarður hf, Reykjavík .....          | 51,00%    | 99.811    | Sala á kjúklingum            |
| <b>Eignarhlutar í hlutdeildarfélögum:</b> |           |           |                              |
| Hollt & Gott ehf., Reykjavík .....        | 50,00%    | 8.000     | Sala á salati                |
| Ísfugl ehf., Mosfellsbær .....            | 30,00%    | 4.982     | Sala á kjúklingum            |
| Guldfoss AS, Danmörku .....               | 100,00%   | 6600 dkr. | Sala á lambakjöti í Danmörku |

Hagnaður af félögum sem eru hlutdeildarfélög nam 22,8 millj.kr. á árinu 2006. Starfsemi Guldfoss AS er óveruleg. Arður frá hlutdeildarfélögum nam 17,0 millj.kr. á árinu 2006. Eignarhlutar í öðrum félögum er eignfærður á kostnaðarverði að teknu tilliti til mats á virði þeirra.

## 12. Eignarhlutar í félögum

|   | 2006          | 2005          |
|---|---------------|---------------|
| Eignarhlutar í hlutdeildarfélögum ..... | 72.574        | 64.453        |
| Eignarhlutar í öðrum félögum .....      | 11.426        | 3.451         |
|   | <u>84.000</u> | <u>67.904</u> |

## 13. Skuldabréfaeign

Greining á skuldabréfaeign:

|                           | 2006          | 2005          |
|---------------------------|---------------|---------------|
| Staða í ársbyrjun .....   | 46.918        | 43.947        |
| Ný bréf á árinu .....     | 2.500         | 17.800        |
| Innborganir á árinu ..... | (5.846)       | (16.170)      |
| Verðbætur .....           | 2.975         | 1.341         |
| Staða í árslok .....      | 46.547        | 46.918        |
| Næsta árs afborgun .....  | (5.883)       | (5.923)       |
|                           | <u>40.664</u> | <u>40.995</u> |

Yfirlit yfir skuldabréfaeign:

|                        | Vextir í % | 2006          | 2005          |
|------------------------|------------|---------------|---------------|
| Verðtryggð bréf .....  | 4,1-8,0%   | 43.470        | 42.532        |
| Óverðtryggð bréf ..... | 10,0-17,5% | 3.077         | 4.386         |
| Staða í árslok .....   |            | <u>46.547</u> | <u>46.918</u> |

Fjárhæðir eru í þús. kr.

# SKÝRINGAR

## 14. Vörubirgðir

|   | 31.12.2006     | 31.12.2005     |
|---|----------------|----------------|
| Afurðir, vörur í vinnslu og fullunnar vörur ..... | 715.348        | 530.966        |
| Rekstrarvörur .....                               | 78.276         | 65.689         |
| Ýmsar birgðir .....                               | 108.461        | 91.532         |
|   | <u>902.085</u> | <u>688.187</u> |
| Tryggingaverðmæti birgða .....                    | 902.085        | 688.187        |

## 15. Aðrar peningalegar eignir

### Viðskiptakröfur

|  | 31.12.2006     | 31.12.2005     |
|--|----------------|----------------|
| Innlendar viðskiptakröfur .....                    | 372.452        | 346.764        |
| Niðurfærsla vegna krafna sem kunna að tapast ..... | (31.187)       | (34.187)       |
|  | <u>341.265</u> | <u>312.577</u> |

### Aðrar skammtímakröfur

|                                    | 31.12.2006    | 31.12.2005   |
|------------------------------------|---------------|--------------|
| Fyrirframgreiddur kostnaður .....  | 5.749         | 1.445        |
| Fyrirframgreitt búnaðargjald ..... | 27.978        | 0            |
| Aðrar kröfur .....                 | 2.689         | 2.583        |
|                                    | <u>36.416</u> | <u>4.028</u> |

### Handbært fé

|                                | 31.12.2006    | 31.12.2005     |
|--------------------------------|---------------|----------------|
| Sjóður og bankainnstæður ..... | 23.931        | 211.008        |
|                                | <u>23.931</u> | <u>211.008</u> |

Fjárhæðir eru í þús. kr.

# SKÝRINGAR

## 16. Eigið fé

Stofnsjóður B-deild greinist þannig:

|                               | Hlutfall | Fjárhæð  |
|-------------------------------|----------|----------|
| Heildarhlutafé í árslok ..... | 100,00%  | 200.000  |
| Eigin hlutir í árslok .....   | -9,96%   | (19.926) |
|                               | 90,04%   | 180.074  |

Yfirlit yfir eiginfjárreikninga:

|                                     | Stofnsjóður<br>A-deild | Stofnsjóður<br>B-deild | Yfirverðsreikn-<br>ingur hlutafjár | Lögbundinn<br>varasjóður | Annað<br>eigið fé |
|-------------------------------------|------------------------|------------------------|------------------------------------|--------------------------|-------------------|
| Eigið fé 1.1.2005 .....             | 200.358                | 180.160                | 159.111                            | 50.000                   | 633.443           |
| Stofnsjóðsinnngreiðslur A-deild ..  | 5.446                  |                        |                                    |                          | (12)              |
| Stofnsjóðsútgreiðslur A-deild ....  | (12.947)               |                        |                                    |                          |                   |
| Vextir af stofnsjóði A-deildar..... | 10.820                 |                        |                                    |                          | (12.022)          |
| Keypt bréf í B-deild stofnsjóðs ..  |                        | (86)                   |                                    |                          |                   |
| Arður af stofnsjóði B-deildar ..... |                        |                        |                                    |                          | (25.060)          |
| Hagnaður meirihlutaeigenda .....    |                        |                        |                                    |                          | 353.432           |
| Tillag í varasjóð .....             |                        |                        |                                    | 35.343                   | (35.343)          |
| Eigið fé 31.12.2005 .....           | 203.677                | 180.074                | 159.111                            | 85.343                   | 914.438           |
| Stofnsjóðsinnngreiðslur A-deild ..  | 5.576                  |                        |                                    |                          | (3)               |
| Stofnsjóðsútgreiðslur A-deild ....  | (8.162)                |                        |                                    |                          |                   |
| Vextir af stofnsjóði A-deildar..... | 26.580                 |                        |                                    |                          | (29.532)          |
| Arður af stofnsjóði B-deildar ..... |                        |                        |                                    |                          | (26.111)          |
| Hagnaður meirihlutaeigenda .....    |                        |                        |                                    |                          | 19.968            |
| Tillag í varasjóð .....             |                        |                        |                                    | 1.997                    | (1.997)           |
| Eigið fé 31.12.2006 .....           | 227.671                | 180.074                | 159.111                            | 87.340                   | 876.763           |

## 17. Eigið fé minnihlutaigenda

|  | 31.12.2006 | 31.12.2005 |
|--|------------|------------|
| Yfirfært frá fyrra ári .....                       | 29.952     | 39.937     |
| Hlutdeild í afkomu ársins .....                    | 3.411      | (9.985)    |
| Hlutdeild minnihluta í eigin fé dótturfélags ..... | 33.363     | 29.952     |

Fjárhæðir eru í þús. kr.

# SKÝRINGAR

## 18. Langtímaskuldir

Yfirlit yfir langtímaskuldir:

|   | Vextir í % | 31.12.2006       | 31.12.2005       |
|---|------------|------------------|------------------|
| Skuldir í CHF .....                       | 3,4-3,8%   | 249.990          | 128.679          |
| Skuldir í USD .....                       | 6,9-7,0%   | 196.150          | 130.699          |
| Skuldir í EUR .....                       | 5,2-5,5%   | 195.059          | 154.149          |
| Skuldir í JPY .....                       | 2,0-2,3%   | 121.388          | 64.738           |
| Skuldir í GBP .....                       | 6,7-7,1%   | 43.742           | 57.115           |
| Skuldir í myntkórðu .....                 | 8,0%       | 28.536           | 27.832           |
|   |            | <u>834.865</u>   | <u>563.212</u>   |
| Verðtryggð lán í ÍSK .....                | 2,3-8,8%   | 810.004          | 836.294          |
| Óverðtryggð lán í ÍSK .....               |            | 0                | 200.000          |
|   |            | <u>1.644.869</u> | <u>1.599.506</u> |
| Næsta árs afborganir langtímaskulda ..... |            | (371.755)        | (288.552)        |
| Langtímaskuldir í árslok .....            |            | <u>1.273.114</u> | <u>1.310.954</u> |

Langtímaskuldir greinast þannig:

|   | 31.12.2006       | 31.12.2005       |
|---|------------------|------------------|
| Skuldir við lánastofnanir .....               | 1.582.066        | 1.533.414        |
| Skuldir vegna fjármögnunarleigusamninga ..... | 29.217           | 30.238           |
| Skuldir við aðra .....                        | 33.587           | 35.854           |
|   | <u>1.644.870</u> | <u>1.599.506</u> |

Afborganir af langtímaskuldum greinast þannig:

|                              | 31.12.2006       | 31.12.2005       |
|------------------------------|------------------|------------------|
| Afborganir 2007 / 2006 ..... | 371.755          | 288.552          |
| Afborganir 2008 / 2007 ..... | 100.734          | 315.458          |
| Afborganir 2009 / 2008 ..... | 83.286           | 286.744          |
| Afborganir 2010 / 2009 ..... | 299.464          | 75.095           |
| Afborganir 2011 / 2010 ..... | 249.866          | 66.917           |
| Afborganir síðar .....       | 539.734          | 566.740          |
|                              | <u>1.644.839</u> | <u>1.599.506</u> |

## 19. Eftirlaunaskuldbinding

Á félaginu hvílir skuldbinding vegna eftirlaunasamninga við starfsmenn félagsins. Miðað við 3% vexti er núvirði eftirlaunaskuldbindingar 46,6 millj.kr. og er hún færð til skuldar í efnahagsreikningi. Samkvæmt útreikningum á eftirlaunaskuldbindingu ná greiðslur á henni allt til ársins 2018.

## 20. Aðrar peningalegar skuldir

Skuldir við lánastofnanir

|                                    | 31.12.2006     | 31.12.2005    |
|------------------------------------|----------------|---------------|
| Skammtímaskuldir við banka .....   | 235.794        | 0             |
| Áfallnir vextir langtímalána ..... | 23.185         | 49.157        |
|                                    | <u>258.979</u> | <u>49.157</u> |

Fjárhæðir eru í þús. kr.



# SKÝRINGAR

## Viðskiptaskuldir og aðrar skuldir

|   | 31.12.2006     | 31.12.2005     |
|---|----------------|----------------|
| Viðskiptaskuldir .....                      | 80.205         | 172.887        |
| Samþykktir vixlar .....                     | 13.460         | 12.878         |
| Ógreitt vegna launa og tengdra gjalda ..... | 32.185         | 30.925         |
| Ógreitt vegna virðisaukaskatts .....        | 78.733         | 74.759         |
| Ýmsar skuldir .....                         | 16.689         | 15.906         |
|   | <u>221.272</u> | <u>307.355</u> |

## Næsta árs afborganir langtímaskulda

|                                  | 31.12.2006     | 31.12.2005     |
|----------------------------------|----------------|----------------|
| Skuldir við lánastofnanir .....  | 347.354        | 269.278        |
| Fjármögnunarleigusamningar ..... | 18.549         | 14.464         |
| Aðrar langtímaskuldir .....      | 5.852          | 4.810          |
|                                  | <u>371.755</u> | <u>288.552</u> |

## 21. Ábyrgðir og önnur mál

Samstæðan er með framvirka gjaldmiðla- og valréttarsamninga í þeim tilgangi að takmarka gengisáhættu, en þeir fela í sér skuldbindingar um gjaldeyrisviðskipti á föstu gengi. Einnig er samstæðan með vaxtaskiptasamninga. Gjaldmiðlasamningar í lok árs 2006, fyrir utan efnahagsreikning, eru að verðmæti um 399 millj.kr.

Samstæðan hefur gert rekstrarleigusamninga vegna bifreiða sem ekki eru færðir í efnahagsreikning. Eftirstöðvar samninganna í árslok 2006 nemur 13 millj.kr. og koma um 9,3 millj.kr. til greiðslu á næsta ári.

## 22. Samþykki ársreiknings

Ársreikningurinn var samþykktur á stjórnarfundum þann 23. febrúar 2007.

## FÉLAGSDEILDIR OG FORMENN 31.12.2006

|                              |   |
|------------------------------|---|
| ÖRÆFADEILD                   | Gunnar Sigurjónsson, Litla-Hofi                 |
| HÖRGLANDSDEILD               | Jón Jónsson, Prestsbakka                        |
| KIRKJUBÆJARDEILD             | Sverrir Gíslason, Kirkjubæjarklaustri 2         |
| MEÐALLANDSDEILD              | Guðni Már Sveinsson, Melhóli                    |
| SKAFTÁRTUNGUDEILD            | Guðgeir Sumarliðason, Austurhlíð                |
| ÁLFTAVERSDEILD               | Salvar Júlíusson, Jórvík I                      |
| HVAMMSDEILD                  | Finnbogi Gunnarsson, Suður-Fossi                |
| DYRHÓLADEILD                 | Einar Magnússon, Norður-Hvoli                   |
| A-EYJAFJALLADEILD            | Sigurður Sigurjónsson, Ytri-Skógum              |
| V-EYJAFJALLADEILD            | Baldur Björnsson, Fitjamýri                     |
| A-LANDEYJADEILD              | Eiríkur Davíðsson, Kanastöðum                   |
| V-LANDEYJADEILD              | Brynjólfur Bjarnason, Lindartúni                |
| FLJÓTSHLÍÐARDEILD            | Kristinn Jónsson, Staðarbakka                   |
| HVOLHREPPSDEILD              | Jón Bruno Ingvarsson, Markaskarði               |
| RANGÁRVALLADEILD             | Þórir Jónsson, Selalæk                          |
| LANDMANNADEILD               | Páll Sigurjónsson, Galtalæk                     |
| HOLTADEILD                   | Hermann Sigurjónsson, Raftholti                 |
| ÁSADEILD                     | Ísleifur Jónasson, Kálfholti                    |
| DJÚPÁRDEILD                  | Óskar Ólafsson, Bjóluhjáleigu                   |
| GAULVERJABÆJARDEILD          | Þorsteinn Ágústsson, Syðra-Velli                |
| STOKKSEYRARDEILD             | Björn Harðarson, Holti I                        |
| SANDVÍKURDEILD               | Guðmundur Lárusson, Stekkjum 2                  |
| HRAUNGERÐISDEILD             | Þormóður Ólafsson, Hjálmholti                   |
| VILLINGAHOLTSDEILD           | Einar Hermundsson, Egilsstaðakoti               |
| SKEIÐADEILD                  | Ingvar Hjálmarsson, Fjalli 2                    |
| GNÚPVERJADEILD               | Kristmundur Sigurðsson, Haga                    |
| HRUNAMANNADEILD              | Jóhanna Bríet Ingólfssdóttir, Hrafnkelsstöðum I |
| BISKUPSTUNGNADEILD           | Kjartan Sveinsson, Bræðratungu                  |
| LAUGARDALSDEILD              | Friðgeir Stefánsson, Laugardalshólum            |
| GRÍMSNESDEILD                | Tómas Brandsson, Ormsstöðum                     |
| ÞINGVALLA- OG GRAFNINGSDEILD | Sigurður Hannesson, Villingavatni               |
| ÖLFUSDEILD                   | Halldór Guðmundsson, Hvammi                     |
| KJALARNES- OG MOSFELLSDEILD  | Guðmundur Jónsson, Reykjum                      |
| KJÓSARDEILD                  | Hreiðar Grímsson, Grímsstöðum                   |
| HVALFJARÐARSTRANDARDEILD     | Matthías Sigurðsson, Hrafnabjörgum I            |
| BORGARFJARÐAR- OG MÝRARDEILD | Sigurður Jakobsson, Varmalæk                    |
| LEIRÁR- OG MELADEILD         | Sigurður Valgeirsson, Neðra-Skarði              |
| AKRANES- OG SKILMANNADEILD   | Brynjólfur Ottesen, Ytra-Hólmi I                |
| SNÆFELLS- OG HNAPPADALSDEILD | Sigurður Þ. Helgason, Hraunholtum               |
| DALADEILD                    | Jónas Guðjónsson, Hömrum                        |

# STARFSHÆTTIR SS

Í gegnum tíðina hafa skapast og verið skapaðar hefðir um það hvernig starfsmenn félagsins vinna að markmiðum sínum. Í samkeppni á markaði leggur félagið áherslu á eftirfarandi starfshætti sem mikilvæga eiginleika SS fólks.

Þessir starfshættir eru hluti af því sem við erum og með mikilvægari þáttum í rekstri félagsins sem stuðla að velgengni.

Starfsháttum okkar viljum við skipta í fimm þætti sem eru eftirfarandi :

## FRUMKVÆÐI

Til að halda forystu á markaði þarf frumkvæði. Frumkvæði til að gera nýja hluti, vera leiðandi. Á markaði látum við hlutina gerast með nýjum vörum, nýrri þjónustu og bjóðum viðskiptavinum okkar verðmæti í viðskiptum sem taka fram því sem keppinautar bjóða. Með þeim hætti einum getum við tryggt stöðu okkar.

Inn á við höfum við frumkvæði til að gera sífellt betur. Jafnt stjórnendur sem aðrir starfsmenn. Ekkert er gert eingöngu af því að það hafi alltaf verið gert eins áður. Umhverfið breytist í sífellu og við þurfum að breytast með og á undan öðrum. Það eina sem breytist ekki er þörfin á sífelldri endurskoðun, sífelldum breytingum.

Við höfum frumkvæði til að leita nýrra leiða til að auðvelda okkur verkin og skapa aukin verðmæti starfsfólki og fyrirtæki til góða.

## SAMVINNA

Heildin er sterkari en einstaklingarnir. Með því að vinna saman að sameiginlegu markmiði náum við árangri. Fyrirtækið er óslitin keðja þar sem reynir á hvern hlekk. Samvinna deilda, samvinna starfsmanna skapar árangursríkan og skemmtilegan vinnustað. Við stefnum fram á við og viljum vaxa í starfi og njóta til þess samvinnu og stuðnings fyrirtækisins.

Í keppni á markaði erum við metin sem heild og það er frammistaða heildarinnar sem skiptir höfuðmáli gagnvart viðskiptavinum.

## GÆÐI

Okkur er treyst til að framleiða og dreifa matvælum til neytenda. Þessu trausti fylgir sú ábyrgð að vanda til verka. Standa undir nafni og styðja og styrkja það álit sem við njótum á markaði. Gott mannorð starfsfólks og fyrirtækis er gulls ígildi. Í allri starfsemi höfum við gæði að leiðarljósi með það að markmiði að gera hvern hlut aðeins einu sinni og gera hann rétt.

## ÞJÓNUSTA

Þjónusta snýst um að viðskiptavinir fái vörur með réttum hætti. Að samskipti þeirra við félagið séu ánægjuleg og árangursrík og að mætt sé þörfum þeirra innan þeirra marka sem félagið setur sér. Þjónusta lýtur einnig að því að sjá fyrir þarfir viðskiptavina og bjóða þeim með þeim hætti aukin verðmæti í viðskiptum við félagið.

Þjónusta snýr einnig inn á við að eigendum og samstarfsfólki. Styrkir samvinnu og gerir kröfu um gagnkvæma virðingu í samskiptum jafnt inn á við sem út á við.

## RÁÐDEILD

Við sýnum ráðdeild í rekstri og bruðlum ekki með fjármuni félagsins. Vinnuumhverfi og búnaður skal uppfylla ströngustu kröfur en ekki vera ofhlaðið eða bera með sér íburð.

Samstarfsmenn, eigendur og viðskiptavinir skulu sjá á öllu framferði okkar að vel sé farið með fjármuni. Hagkvæmni og ráðdeild skapa virðingu.







SLÁTURFÉLAG  SUÐURLANDS

Sláturfélag Suðurlands svf  
Fosshálsi 1 · 110 Reykjavík